



*Consiglio regionale della Calabria*

**Obiettivo Intersettoriale n. 2**  
**“Realizzazione di flash informativi e  
newsletter finalizzati al miglioramento  
della conoscenza dei principali istituti di  
welfare e al benessere organizzativo”**  
**Report**

## ***Obiettivo specifico intersettoriale n. 2 – anno 2025***

### ***Realizzazione di flash informativi e newsletter finalizzati al miglioramento della conoscenza dei principali istituti di welfare e al benessere organizzativo***

L'obiettivo specifico intersettoriale n. 2/2025, approvato nell'ambito del PIAO 2025-2027 ha coinvolto la Direzione generale e il Segretariato generale.

Sono state realizzati e divulgati n. 29 flash informativi e n. 5 newsletter destinati a fornire, ai dipendenti dell'Ente e ai cittadini, una conoscenza adeguata, trasparente e semplificata su istituti riguardanti il Welfare e le pari opportunità, approfondendo argomenti quali, a titolo esemplificativo e non esaustivo, normativa, concorsi, benefit.

Le newsletter sono state diffuse, all'interno dell'Ente, tramite l'invio di e-mail ai dipendenti (all'indirizzo di posta elettronica istituzionale) e pubblicate sul sito istituzionale nella sezione Bacheca dipendenti.

I flash informativi, contenenti notizie a rilevanza esterna, sono stati veicolati sia attraverso i canali social del Consiglio regionale (Facebook e Instagram) sia tramite la pubblicazione nella sezione Banche dati e documentazione (tipologia Benessere organizzativo e welfare) di pdf contenenti i post ed i link di collegamento ai post (completi di link di approfondimento per gli argomenti specifici).

Di seguito:

- I flash informativi
- Le newsletter
- I Risultati del questionario di customer satisfaction.



www.consiglioregionale.calabria.it

CONSIGLIO REGIONALE DELLA CALABRIA



## FLASH INFORMATIVO



[06/05/2025]



[12 :00]



"Il "Disability Manager", nominato dall'Ufficio di Presidenza del Consiglio regionale è una figura chiave per promuovere l'inclusione e l'accessibilità di cittadini e dipendenti con disabilità.

♥ Funzioni del Disability Manager:

- ✓ Promuove politiche inclusive e pari opportunità, rimuovendo barriere architettoniche, digitali e culturali
- ✓ Adotta soluzioni tecnologiche e organizzative per favorire l'integrazione lavorativa
- ✓ Sensibilizza il personale sulle normative in materia di disabilità



URL notizia completa:

<https://www.consiglioregionale.calabria.it/DeliberazioniUP/XII/2025/017-2025.pdf>

[https://www.facebook.com/urp.consiglioregionalecalabria/posts/pfbid02cam8gX8r6ChAr7RmdPas582Xgh73ehnEjnGunBiU75AZoTYwcaGVeTxN8Uw6zWpPl?\\_\\_cft\\_\\_\[0\]=AZVx6rjokf0wESwnSV5GpZ\\_IU6Bu9KqK-fVz-gzBN00C3uSi-TlwxQltBI8H-iYnpJd7\\_4zkkKop5JkwVfyntyw5Ky3aflu8YbdrLsHc0sTzgThDfwF2m2JFp2cP\\_uWQDygBsRaVJup-QDNI6JVcBnvKKeQ\\_MipF03PdsM1eav1uQ&\\_\\_tn\\_\\_=%2CO%2CP-R](https://www.facebook.com/urp.consiglioregionalecalabria/posts/pfbid02cam8gX8r6ChAr7RmdPas582Xgh73ehnEjnGunBiU75AZoTYwcaGVeTxN8Uw6zWpPl?__cft__[0]=AZVx6rjokf0wESwnSV5GpZ_IU6Bu9KqK-fVz-gzBN00C3uSi-TlwxQltBI8H-iYnpJd7_4zkkKop5JkwVfyntyw5Ky3aflu8YbdrLsHc0sTzgThDfwF2m2JFp2cP_uWQDygBsRaVJup-QDNI6JVcBnvKKeQ_MipF03PdsM1eav1uQ&__tn__=%2CO%2CP-R)

<https://www.instagram.com/p/DJTtjXFoZdB/?igsh=aGZ1NnB5ZGVwdmgy>



[www.consiglioregionale.calabria.it](http://www.consiglioregionale.calabria.it)

CONSIGLIO REGIONALE DELLA CALABRIA

## FLASH INFORMATIVO

[13/05/2025]

[09 :00]



L'INPS ha fornito chiarimenti sulla Prestazione Universale in vigore dal 1° gennaio 2025 al 31 dicembre 2026.

La misura è dedicata agli anziani non autosufficienti e intende sostenere l'autonomia e favorire la domiciliarità, integrando l'indennità di accompagnamento.. La Prestazione è esente da imposte e non pignorabile.

♥ Requisiti di accesso:

- ✓ Età pari o superiore a 80 anni
- ✓ Bisogno assistenziale gravissimo accertato dall'INPS
- ✓ ISEE sociosanitario non superiore a 6.000 euro
- ✓ Titolarità (o requisiti per il riconoscimento) dell'indennità di accompagnamento.

URL notizia completa: [https://www.inps.it/it/it/inps-comunica/atti/circolari-messaggi-e-normativa/dettaglio.circolari-e-messaggi.2025.05.messaggio-numero-1401-del-05-05-2025\\_14914.html](https://www.inps.it/it/it/inps-comunica/atti/circolari-messaggi-e-normativa/dettaglio.circolari-e-messaggi.2025.05.messaggio-numero-1401-del-05-05-2025_14914.html)

[https://www.facebook.com/urp.consiglioregionalecalabria/posts/pfbid02tvhtrusiBKDTrW8d1vDJqXH8xXTBDp7n4bnzKeuRH4ah7ktpzwMnEkJqewBPJy9ql?\\_\\_cft\\_\\_\[0\]=AZXZjV6PuM9NmIWmNIVHfcJo7jvIDZ3qGq7O-B9n3F0C0YgKM27pTSxhSlicjvSL\\_nu7D6Wju2EQUg\\_fKGDEQ16qUQQT4tmituuB9XOtXjeJEo0Aj8EPrUfbaTOiYKb5l4g3yGI9f773p7c7Y2gsj39a6n9QeOqYQ0bEi93RZR25A9VEvi6Sh97lwj5fjcisdrE&\\_\\_tn\\_\\_=%2CO%2CP-R](https://www.facebook.com/urp.consiglioregionalecalabria/posts/pfbid02tvhtrusiBKDTrW8d1vDJqXH8xXTBDp7n4bnzKeuRH4ah7ktpzwMnEkJqewBPJy9ql?__cft__[0]=AZXZjV6PuM9NmIWmNIVHfcJo7jvIDZ3qGq7O-B9n3F0C0YgKM27pTSxhSlicjvSL_nu7D6Wju2EQUg_fKGDEQ16qUQQT4tmituuB9XOtXjeJEo0Aj8EPrUfbaTOiYKb5l4g3yGI9f773p7c7Y2gsj39a6n9QeOqYQ0bEi93RZR25A9VEvi6Sh97lwj5fjcisdrE&__tn__=%2CO%2CP-R)

<https://www.instagram.com/p/DJldlilqlAi/?igsh=ZnI0bzBoZjVyMm9q>





www.consiglioregionale.calabria.it

CONSIGLIO REGIONALE DELLA CALABRIA

# FLASH INFORMATIVO

[14/05/2025]

[09 :00]



Da domani, 15 maggio, sono aperti i termini per accedere alla dichiarazione 730 precompilata 2025. Sarà possibile:

- accettare, modificare e inviare la dichiarazione 730 precompilata all'Agenzia delle Entrate direttamente tramite l'applicazione web;
- modificare e inviare il modello Redditi precompilato.

Da quest'anno è possibile escludere dalla DSUnica per il calcolo dell'ISEE i Titoli di Stato, i Buoni Fruttiferi postali (inclusi quelli trasferiti allo Stato) e i libretti di risparmio postale per un importo massimo di 50mila euro per nucleo familiare.

Tra le altre novità: l'esclusione dai redditi ai fini ISEE di trattamenti previdenziali e assistenziali per persone con disabilità.

URL notizia completa:

<https://www.agenziaentrate.gov.it/portale/730-2025-cittadini>

<https://www.inps.it/it/inps-comunica/notizie/dettaglio-news-page.news.2025.04.isee-e-dsu-nuove-regole-dal-3-aprile-2025.html>

[https://www.facebook.com/urp.consiglioregionalecalabria/posts/pfbid02cf8VzdKqE4TFTqXk8h9EVoh7PCJ26J8Qxs3HZu62ZDRm1JMUnMeJANNLUUzcuNvjI?\\_\\_cft\\_\\_\[0\]=AZXzPIBKY0eyPy2Q6uo5kzO8Mt1XBsSoc\\_GSwTTBRwFvZhdKejddoTleNwyCAsxnc\\_8XvXQR\\_eCXoRWYyVYLNvwluBvyUSOvNLxqsJ106JI05rl1CmmBBOGWWWJVLAV9UPeS7GjGK6rWCS13U40eB\\_IUmCjEMX6a3\\_h-WRHgm6u6gPHPqH6RGEi8qMxvR-RUY4Y&\\_tn\\_=%2CO%2CP-R](https://www.facebook.com/urp.consiglioregionalecalabria/posts/pfbid02cf8VzdKqE4TFTqXk8h9EVoh7PCJ26J8Qxs3HZu62ZDRm1JMUnMeJANNLUUzcuNvjI?__cft__[0]=AZXzPIBKY0eyPy2Q6uo5kzO8Mt1XBsSoc_GSwTTBRwFvZhdKejddoTleNwyCAsxnc_8XvXQR_eCXoRWYyVYLNvwluBvyUSOvNLxqsJ106JI05rl1CmmBBOGWWWJVLAV9UPeS7GjGK6rWCS13U40eB_IUmCjEMX6a3_h-WRHgm6u6gPHPqH6RGEi8qMxvR-RUY4Y&_tn_=%2CO%2CP-R)

[https://www.instagram.com/p/DJn\\_Z2DqnvB/?igsh=Y2F2dXpjMHozOHNw](https://www.instagram.com/p/DJn_Z2DqnvB/?igsh=Y2F2dXpjMHozOHNw)



www.consiglioregionalecalabria.it

CONSIGLIO REGIONALE DELLA CALABRIA



## FLASH INFORMATIVO



[30/05/2025]



[10 :00]



### Carta della Cultura giovani e Carta del Merito

♦ Sono strumenti elettronici predisposti dal Ministero della Cultura che prevedono l'erogazione di buoni di spesa elettronici ai giovani che, nel 2024, hanno compiuto 18 anni o che si sono diplomati con 100 o 100 e lode.

✓ Sono finalizzate allo sviluppo della cultura e al potenziamento della sua diffusione tra i giovani.

✓ È possibile richiedere entrambe le Carte entro il 30 giugno registrandosi su [www.cartegiovani.cultura.gov.it](https://www.cartegiovani.cultura.gov.it)



#### URL per informazioni e decreto:

<https://cartegiovani.cultura.gov.it>

<https://www.gazzettaufficiale.it/eli/id/2024/01/16/24G00013/SG>

<https://www.facebook.com/share/p/1AbbrVfc8h/>

<https://www.instagram.com/p/DKRS0T2N9wb/?igsh=MWcwdGV5NmcwY2dhZg==>



www.consiglioregionale.calabria.it

CONSIGLIO REGIONALE DELLA CALABRIA

## FLASH INFORMATIVO

[03/06/2025]

[9 :30]



### ⚡ **Reddito di Libertà: online il servizio per le nuove domande**



♥ È online il servizio per la presentazione delle nuove domande per il Reddito di Libertà, il contributo economico destinato alle donne vittime di violenza, seguite dai centri antiviolenza e dai servizi sociali.



**URL per maggiori informazioni:**  
<https://rb.gy/ka42ti>



<https://www.facebook.com/share/v/152jpXvXNL/>

<https://www.instagram.com/reel/DKbjlkGqZ5z/?igsh=dG9ybnc0MXFsOWY4>



www.consiglioregionalecalabria.it

CONSIGLIO REGIONALE DELLA CALABRIA



## FLASH INFORMATIVO



[06/06/2025]

[9 :00]



### Diritti e tutele in caso di malattie oncologiche

🔹 L'INPS ha pubblicato la guida "Diritti e tutele in caso di malattie oncologiche" che riepiloga i principali strumenti di tutela assistenziale, sociale ed economica che l'INPS offre a beneficio dei malati oncologici.

✅ Si tratta di uno strumento di aiuto e orientamento per tutti quelli che si trovano ad affrontare, direttamente o indirettamente, questi momenti di difficoltà.

#### URL per maggiori informazioni:

<https://www.inps.it/it/inps-comunica/notizie/dettaglio-news-page.news.2025.05.malattie-oncologiche-guida-ai-diritti-e-alle-tutele.html>

[https://www.facebook.com/urp.consiglioregionalecalabria/posts/pfbid0riwg4qHUmDnQXB73fvdBEn5qpWpj9SpP1ViNCWFzoRH35GSchbZpdUnEzNGkUJucl?\\_\\_cft\\_\\_\[0\]=AZXkf-TWSrKwLRicjhALzB0YGOT85Wh9swuzZ6lyciCtPMA4dzJocRDLbpz6OfGv4btgMa1ag1aVQ1JbORhtXYsf0zwYpMpTJmJM9Kxfgl9iH18qApXloyblwMto0cc8v3okYnTck\\_z10CpUqjuYaN7-phhEIM0TdIgLkGKTXR5u6A&\\_tn\\_=%2CO%2CP-R](https://www.facebook.com/urp.consiglioregionalecalabria/posts/pfbid0riwg4qHUmDnQXB73fvdBEn5qpWpj9SpP1ViNCWFzoRH35GSchbZpdUnEzNGkUJucl?__cft__[0]=AZXkf-TWSrKwLRicjhALzB0YGOT85Wh9swuzZ6lyciCtPMA4dzJocRDLbpz6OfGv4btgMa1ag1aVQ1JbORhtXYsf0zwYpMpTJmJM9Kxfgl9iH18qApXloyblwMto0cc8v3okYnTck_z10CpUqjuYaN7-phhEIM0TdIgLkGKTXR5u6A&_tn_=%2CO%2CP-R)

<https://www.instagram.com/p/DKjNgMftrJx/?igsh=ODJsejMweTAwNjB5>





www.consiglioregionale.calabria.it

CONSIGLIO REGIONALE DELLA CALABRIA



# FLASH INFORMATIVO



[11/06/2025]

[13:00]



⚡ Dal 16 maggio 2025 i datori di lavoro potranno richiedere il **#BonusDonne**

♦ La prestazione:

- ✓ è prevista dal Decreto Coesione
- ✓ è un nuovo esonero dal versamento del 100% dei contributi previdenziali a carico dei datori di lavoro, per un periodo massimo di 24 mesi, per l'assunzione a tempo indeterminato, effettuate entro il 31 dicembre 2025, di donne lavoratrici svantaggiate



URL notizia completa:  
<https://rb.gy/juve4x>

<https://www.facebook.com/share/1BfZLbUyqt/>

<https://www.instagram.com/p/DKwifinKMTN/?igsh=MWthdTlhOWFuc2xiMA==>



www.consiglioregionalecalabria.it

CONSIGLIO REGIONALE DELLA CALABRIA

## FLASH INFORMATIVO

[26/06/2025]

[13:00]



⚡ Riscatto di laurea: gli anni di studio valgono per la pensione

♦ Se sei laureato, ti ricordiamo che puoi far valere il periodo di studi ai fini della tua pensione futura.

✓ Puoi chiedere il riscatto anche se sei inoccupato, non hai ancora iniziato a lavorare e non sei iscritto a nessuna forma obbligatoria di previdenza.



URL circolare:

<https://rb.gy/juve4x>



Visita il sito:

<https://www.inps.it/it/inps-per-i-giovani.html>

[https://www.facebook.com/urp.consiglioregionalecalabria/posts/pfbid02gxNkGdrBBBh4MFn38uFpZ3SgPJDX9kgKqzytVhokUUVzZm5z4DDtf5WS4c4tu1jCl?\\_\\_cft\\_\\_\[0\]=AZWgiAnA20b-yZts4nHPrtiFMdfREeQ2gM0j3T94t6tTI8MVkfgC-A9JKXZ8i77FnBM571DefdTTrM0IGEXG0-Xwq8WhhnJupSTdDPBvOSSonrnDvbf2wKEqmi1a8fHKK0Bt4YJcHxwH2OsRMhkmXgprHXNrdpKG\\_Uq8mS7SRVDPoA&\\_\\_tn\\_\\_=%2CO%2CP-R](https://www.facebook.com/urp.consiglioregionalecalabria/posts/pfbid02gxNkGdrBBBh4MFn38uFpZ3SgPJDX9kgKqzytVhokUUVzZm5z4DDtf5WS4c4tu1jCl?__cft__[0]=AZWgiAnA20b-yZts4nHPrtiFMdfREeQ2gM0j3T94t6tTI8MVkfgC-A9JKXZ8i77FnBM571DefdTTrM0IGEXG0-Xwq8WhhnJupSTdDPBvOSSonrnDvbf2wKEqmi1a8fHKK0Bt4YJcHxwH2OsRMhkmXgprHXNrdpKG_Uq8mS7SRVDPoA&__tn__=%2CO%2CP-R)

[https://www.instagram.com/p/DLXI06lqOH\\_/?igsh=dDcwdzdpZzJlY3d4](https://www.instagram.com/p/DLXI06lqOH_/?igsh=dDcwdzdpZzJlY3d4)



www.consiglioregionalecalabria.it

CONSIGLIO REGIONALE DELLA CALABRIA



## FLASH INFORMATIVO



[07/07/2025]



[09:00]



**Congedo parentale: aumentano le tutele.**

♦ Cosa prevede la nuova normativa?

- ✓ 1° 2° e 3° mese di congedo parentale: indennità all'80% della retribuzione
- ✓ 6 mesi restano indennizzati al 30%
- ✓ 2 mesi non indennizzati (salvo specifiche condizioni reddituali).

URL circolare INPS:



[https://www.inps.it/it/inps-comunica/atti/circolari-messaggi-e-normativa/dettaglio.circolari-e-messaggi.2025.05.circolare-numero-95-del-26-05-2025\\_14931.html](https://www.inps.it/it/inps-comunica/atti/circolari-messaggi-e-normativa/dettaglio.circolari-e-messaggi.2025.05.circolare-numero-95-del-26-05-2025_14931.html)

[https://www.facebook.com/urp.consiglioregionalecalabria/posts/pfbid021MFVnxPmgYFX7T9bXFrFRJfm7gUEHWZZZWrrngGwZTPeq2LX3e2ANRgTk1x6yLp6EI?\\_\\_cft\\_\\_\[0\]=AZXQKUmcBeYtyj7KsQWFf\\_Bbf1Omt1EWPXG92gSMtduj0N5dOO5dCntmOUL-RhHkaT0c2SZdofmCCiCg3JrL\\_61obVi20ljI8-EwxBoDQRJfJG3X7SgBc5In\\_UXXtPjAPjJdq0ldjd\\_mJCE-9FbE1-pPCe-2kWyk44m60L\\_p0534zag2bSz2JwrMfNv-OE7jG4I&\\_\\_tn\\_\\_=%2CO%2CP-R](https://www.facebook.com/urp.consiglioregionalecalabria/posts/pfbid021MFVnxPmgYFX7T9bXFrFRJfm7gUEHWZZZWrrngGwZTPeq2LX3e2ANRgTk1x6yLp6EI?__cft__[0]=AZXQKUmcBeYtyj7KsQWFf_Bbf1Omt1EWPXG92gSMtduj0N5dOO5dCntmOUL-RhHkaT0c2SZdofmCCiCg3JrL_61obVi20ljI8-EwxBoDQRJfJG3X7SgBc5In_UXXtPjAPjJdq0ldjd_mJCE-9FbE1-pPCe-2kWyk44m60L_p0534zag2bSz2JwrMfNv-OE7jG4I&__tn__=%2CO%2CP-R)

<https://www.instagram.com/p/DLzEWSxKpri/?igsh=MWpmNzFtcWdmOWEzZQ==>



www.consiglioregionale.calabria.it

CONSIGLIO REGIONALE DELLA CALABRIA

## FLASH INFORMATIVO

[21/07/2025]



[9:00]

### ⚡ Corso di lingue in Italia 2025

- ♥ Il bando INPS è rivolto a:
  - ✓ figli o orfani dei dipendenti e dei pensionati della PA iscritti alla Gestione unitaria delle prestazioni creditizie e sociali
- ♥ Il bando INPS è riservato a:
  - ✓ studenti che nell'a.s. 2024/2025 hanno frequentato gli ultimi due anni della scuola primaria, la scuola secondaria di primo e secondo grado.

URL circolare INPS:



[https://www.inps.it/it/it/avvisi-bandi-e-fatturazione/welfare-assistenza-e-mutualita/welfare-bandi/cerca-bandi/dettaglio.welfare-bandi.2025.06.bando-di-concorso-corso-di-lingue-in-italia-2025\\_130.html](https://www.inps.it/it/it/avvisi-bandi-e-fatturazione/welfare-assistenza-e-mutualita/welfare-bandi/cerca-bandi/dettaglio.welfare-bandi.2025.06.bando-di-concorso-corso-di-lingue-in-italia-2025_130.html)

[https://www.facebook.com/story.php?story\\_fbid=693749366979544&id=100090334608955&rdid=B7MR0XHeHSWmlIG1#](https://www.facebook.com/story.php?story_fbid=693749366979544&id=100090334608955&rdid=B7MR0XHeHSWmlIG1#)

<https://www.instagram.com/p/DMXFbU6K0V0/?igsh=YzRsN3YxdGlpdzls>





www.consiglioregionalecalabria.it

CONSIGLIO REGIONALE DELLA CALABRIA



## FLASH INFORMATIVO



[07/07/2025]



[09:00]



**Congedo parentale: aumentano le tutele.**

♦ Cosa prevede la nuova normativa?

- ✓ 1° 2° e 3° mese di congedo parentale: indennità all'80% della retribuzione
- ✓ 6 mesi restano indennizzati al 30%
- ✓ 2 mesi non indennizzati (salvo specifiche condizioni reddituali).

URL circolare INPS:



[https://www.inps.it/it/inps-comunica/atti/circolari-messaggi-e-normativa/dettaglio.circolari-e-messaggi.2025.05.circolare-numero-95-del-26-05-2025\\_14931.html](https://www.inps.it/it/inps-comunica/atti/circolari-messaggi-e-normativa/dettaglio.circolari-e-messaggi.2025.05.circolare-numero-95-del-26-05-2025_14931.html)

[https://www.facebook.com/urp.consiglioregionalecalabria/posts/pfbid021MFVnxPmgyFX7T9bXFrFRJfm7gUEHWZZZWrngGwZTPeq2LX3e2ANRgTk1x6yLp6EI?\\_\\_cft\\_\\_\[0\]=AZXQKUmcBeYtyj7KsQWFf\\_Bbf1Omt1EWPXG92gSMtduj0N5dOO5dCntmOUL-RhHkaT0c2SZdofmCCiCg3JrL\\_61obVi20ljI8-EwxBoDQRJfJG3X7SgBc5In\\_UXXtPjAPjJdq0ldjd\\_mJCE-9FbE1-pPCe-2kWyk44m60L\\_p0534zag2bSz2JwrMfNv-OE7jG4I&\\_\\_tn\\_\\_=%2CO%2CP-R](https://www.facebook.com/urp.consiglioregionalecalabria/posts/pfbid021MFVnxPmgyFX7T9bXFrFRJfm7gUEHWZZZWrngGwZTPeq2LX3e2ANRgTk1x6yLp6EI?__cft__[0]=AZXQKUmcBeYtyj7KsQWFf_Bbf1Omt1EWPXG92gSMtduj0N5dOO5dCntmOUL-RhHkaT0c2SZdofmCCiCg3JrL_61obVi20ljI8-EwxBoDQRJfJG3X7SgBc5In_UXXtPjAPjJdq0ldjd_mJCE-9FbE1-pPCe-2kWyk44m60L_p0534zag2bSz2JwrMfNv-OE7jG4I&__tn__=%2CO%2CP-R)

<https://www.instagram.com/p/DLzEWSxKpri/?igsh=MWpmNzFtcWdmOWEzZQ==>



www.consiglioregionale.calabria.it

CONSIGLIO REGIONALE DELLA CALABRIA

## FLASH INFORMATIVO

[21/07/2025]



[9:00]

### ⚡ Corso di lingue in Italia 2025

- ♥ Il bando INPS è rivolto a:
  - ✓ figli o orfani dei dipendenti e dei pensionati della PA iscritti alla Gestione unitaria delle prestazioni creditizie e sociali
- ♥ Il bando INPS è riservato a:
  - ✓ studenti che nell'a.s. 2024/2025 hanno frequentato gli ultimi due anni della scuola primaria, la scuola secondaria di primo e secondo grado.

URL circolare INPS:



[https://www.inps.it/it/it/avvisi-bandi-e-fatturazione/welfare-assistenza-e-mutualita/welfare-bandi/cerca-bandi/dettaglio.welfare-bandi.2025.06.bando-di-concorso-corso-di-lingue-in-italia-2025\\_130.html](https://www.inps.it/it/it/avvisi-bandi-e-fatturazione/welfare-assistenza-e-mutualita/welfare-bandi/cerca-bandi/dettaglio.welfare-bandi.2025.06.bando-di-concorso-corso-di-lingue-in-italia-2025_130.html)

[https://www.facebook.com/story.php?story\\_fbid=693749366979544&id=100090334608955&rdid=B7MR0XHeHSWmlIG1#](https://www.facebook.com/story.php?story_fbid=693749366979544&id=100090334608955&rdid=B7MR0XHeHSWmlIG1#)

<https://www.instagram.com/p/DMXFbU6K0V0/?igsh=YzRsN3YxdGlpdzls>



www.consiglioregionalecalabria.it

CONSIGLIO REGIONALE DELLA CALABRIA

## FLASH INFORMATIVO

[04/08/2025]



[9:30]

### Servizio Pronto INPS

♥ L'INPS ha avviato un progetto sperimentale: i servizi dell'Istituto saranno accessibili attraverso la videochiamata. Inizialmente, le sedi calabresi coinvolte, saranno quelle di Cosenza e di Reggio Calabria.

♥ Il nuovo servizio consente, tra l'altro, di:

- ✓ ottenere assistenza e risolvere pratiche direttamente da remoto
- ✓ ridurre i tempi di attesa

URL circolare INPS:



[https://www.inps.it/it/it/inps-comunica/atti/circolari-messaggi-e-normativa/dettaglio.circolari-e-messaggi.2025.06.messaggio-numero-1979-del-23-06-2025\\_14955.html](https://www.inps.it/it/it/inps-comunica/atti/circolari-messaggi-e-normativa/dettaglio.circolari-e-messaggi.2025.06.messaggio-numero-1979-del-23-06-2025_14955.html)

<https://www.facebook.com/share/1AxkGYqHTP/>

<https://www.instagram.com/p/DM7MbFSK0rR/?igsh=azc1YzF6YTB5ZTJr>



www.consiglioregionale.calabria.it

CONSIGLIO REGIONALE DELLA CALABRIA



## FLASH INFORMATIVO



[11/09/2025]



[9:00]

### **Prevenzione e contrasto del bullismo e del cyberbullismo**

✦ In attuazione della delega al Governo contenuta nella legge n. 70/2024, è stato adottato il d.lgs. 12 giugno 2025, n. 99 contenente nuove disposizioni in materia di prevenzione e contrasto del bullismo e del cyberbullismo.

✦ Tra le principali misure:

- ✓ Potenziamento del servizio pubblico relativo al numero "Emergenza infanzia 114"
- ✓ Introduzione del Sistema di rilevazione da parte dell'Istat
- ✓ Campagne informative di prevenzione e di sensibilizzazione



**URL decreto:** <https://www.gazzettaufficiale.it/eli/id/2025/07/01/25G00100/sg>

<https://www.facebook.com/share/p/1BQQygiuZ5/>

<https://www.instagram.com/p/DOX1CVhDEkQ/?igsh=MWt2b3d6cDlvNmx0Mw==>





[www.consiglioregionalecalabria.it](http://www.consiglioregionalecalabria.it)

CONSIGLIO REGIONALE DELLA CALABRIA



[15/09/2025]

## FLASH INFORMATIVO



[13:00]



### **Bonus Psicologo**

♦ Sono aperti i termini per richiedere il Bonus Psicologo, un contributo per sostenere le spese relative a sessioni di psicoterapia. La domanda va presentata entro il 14 novembre 2025, tramite l'apposito servizio online.

♦ I requisiti di accesso sono:

- ✓ residenza in Italia;
- ✓ ISEE con valore non superiore a 50mila euro.



**URL sito INPS** <https://www.inps.it/it/it/dettaglio-scheda.it.schede-servizio-strumento.schede-servizi.contributo-per-sostenere-le-spesse-relative-a-sessioni-di-psicoterapia-bonus-psicologo.html>

[https://www.facebook.com/urp.consiglioregionalecalabria/posts/pfbid02ECeXA6PZXs7gvg7fTi3281jke9jG1L5m5LkNqwhExRsuYYST5cYhtdbvxRD6dTtkl?locale=it\\_IT](https://www.facebook.com/urp.consiglioregionalecalabria/posts/pfbid02ECeXA6PZXs7gvg7fTi3281jke9jG1L5m5LkNqwhExRsuYYST5cYhtdbvxRD6dTtkl?locale=it_IT)

<https://www.instagram.com/p/DOnrlWVjQsn/?igsh=a3JkbDMya2l4eWk3>



www.consiglioregionalecalabria.it

CONSIGLIO REGIONALE DELLA CALABRIA



## FLASH INFORMATIVO



[19/09/2025]



[9:00]

### ⚡ Bonus asili nido: chiarimenti INPS

- ♦ Il bonus asili nido subisce modifiche riguardanti, principalmente:
  - ✓ l'ampliamento delle strutture che danno diritto al beneficio;
  - ✓ l'introduzione di domande con validità pluriennale.
- ♦ Oltre agli asili nido pubblici e privati, il contributo è esteso a:
  - ✓ micronidi per bambini dai 3 ai 36 mesi;
  - ✓ sezioni primavera per bambini dai 24 ai 36 mesi;
  - ✓ servizi integrativi come spazi gioco per bambini, servizi educativi domiciliari e centri per bambini e famiglie.

**URL Circolare INPS:** [https://www.inps.it/it/it/inps-comunica/atti/circolari-messaggi-e-normativa/dettaglio.circolari-e-messaggi.2025.09.circolare-numero-123-del-05-09-2025\\_15018.html](https://www.inps.it/it/it/inps-comunica/atti/circolari-messaggi-e-normativa/dettaglio.circolari-e-messaggi.2025.09.circolare-numero-123-del-05-09-2025_15018.html)

[https://www.facebook.com/urp.consiglioregionalecalabria/posts/pfbid0TxS4NA2P6pszP4o27DmgPuzstao0KCipyEp2AiPs6s5Vs9hkQXJGfVf6MMo3J1uwl?locale=it\\_IT](https://www.facebook.com/urp.consiglioregionalecalabria/posts/pfbid0TxS4NA2P6pszP4o27DmgPuzstao0KCipyEp2AiPs6s5Vs9hkQXJGfVf6MMo3J1uwl?locale=it_IT)

[https://www.instagram.com/p/DOxkLGLDUVn/?utm\\_source=ig\\_web\\_copy\\_link&igsh=MzRlODBiNWFlZA==](https://www.instagram.com/p/DOxkLGLDUVn/?utm_source=ig_web_copy_link&igsh=MzRlODBiNWFlZA==)



[www.consiglioregionale.calabria.it](http://www.consiglioregionale.calabria.it)

CONSIGLIO REGIONALE DELLA CALABRIA



[25/09/2025]

## FLASH INFORMATIVO



[13:00]



### **Nuove misure di tutela per lavoratori affetti da patologie gravi**

♦ La legge n.106/2025 si rivolge a:

✓ lavoratori dipendenti pubblici e privati, affetti da gravi malattie con un grado di invalidità pari almeno al 74%.

♦ Le principali misure sono:

✓ congedo fino a 24 mesi con conservazione del posto;

✓ priorità di accesso alla modalità di lavoro agile;

✓ permessi aggiuntivi per esami, visite e cure, fino a 100 ore annue.



**URL legge:** [https://www.gazzetta.ufficiale.it/atto/serie\\_generale/caricaDettagli/originario?atto.dataPubblicazioneGazzetta=2025-07-25&atto.codiceRedazionale=25G00114&elenco30giorni=true](https://www.gazzetta.ufficiale.it/atto/serie_generale/caricaDettagli/originario?atto.dataPubblicazioneGazzetta=2025-07-25&atto.codiceRedazionale=25G00114&elenco30giorni=true)

[https://www.facebook.com/urp.consiglioregionalecalabria/posts/pfbid0Dcaotnc46xH6jRWtcKR53rxj19eEYMf5BhWgGfvj4Y8sseNjGvvGtcMHex4PCiPkI?locale=it\\_IT](https://www.facebook.com/urp.consiglioregionalecalabria/posts/pfbid0Dcaotnc46xH6jRWtcKR53rxj19eEYMf5BhWgGfvj4Y8sseNjGvvGtcMHex4PCiPkI?locale=it_IT)

[https://www.instagram.com/p/DPBdOvZj8uS/?utm\\_source=ig\\_web\\_copy\\_link&igsh=MzRlODBiNWFlZA==](https://www.instagram.com/p/DPBdOvZj8uS/?utm_source=ig_web_copy_link&igsh=MzRlODBiNWFlZA==)





[www.consiglioregionale.calabria.it](http://www.consiglioregionale.calabria.it)

CONSIGLIO REGIONALE DELLA CALABRIA



## FLASH INFORMATIVO



[29/09/2025]

[09:00]



### Bando per 2.098 operatori volontari in progetti di Servizio civile universale

- ♦ Il bando è rivolto a giovani con età compresa tra i 18 e 28 anni.
- ♦ I progetti:
  - ✓ hanno una durata di 12 mesi;
  - ✓ prevedono un orario di servizio pari a 25 ore settimanali oppure un monte ore annuo di 1.145 ore
- ♦ L'importo dell'assegno mensile è di € 519,47.
- ✓ Presentare domanda entro le ore 14.00 del 15 ottobre 2025.



**Link Domande** <https://domandaonline.serviziocivile.it>

**URL per info** <https://www.scelgoilserviziocivile.gov.it/>

[https://www.facebook.com/photo?fbid=750311364656677&set=a.142813052073181&locale=it\\_IT](https://www.facebook.com/photo?fbid=750311364656677&set=a.142813052073181&locale=it_IT)

[https://www.instagram.com/p/DPLVAF2gmoa/?utm\\_source=ig\\_web\\_copy\\_link&igsh=MzRIODBiNWFLZA==](https://www.instagram.com/p/DPLVAF2gmoa/?utm_source=ig_web_copy_link&igsh=MzRIODBiNWFLZA==)





[www.consiglioregionalecalabria.it](http://www.consiglioregionalecalabria.it)

CONSIGLIO REGIONALE DELLA CALABRIA



[02/10/2025]

## FLASH INFORMATIVO



[09:00]



### **Bando di concorso "Supermedia 2025" - borsa di studio INPS**

♥ Il bando è rivolto ai figli di:

- ✓ iscritti alla Gestione unitaria delle prestazioni creditizie e sociali;
- ✓ iscritti alla Gestione Assistenza Magistrale;
- ✓ dipendenti di Poste Italiane SpA e dipendenti e pensionati ex IPOST;

♥ Requisiti per il conseguimento della borsa di studio:

- ✓ aver conseguito il diploma dei corsi di istruzione di 1° o 2° grado
- ✓ promozione alle classi successive nella scuola secondaria di 2° grado.



**Link Bando** [https://www.inps.it/it/it/avvisi-bandi-e-fatturazione/welfare-assistenza-e-mutualita/welfare-bandi/cerca-bandi/dettaglio.welfare-bandi.2025.09.bando-di-concorso-borse-di-studio-supermedia-2025\\_138.html](https://www.inps.it/it/it/avvisi-bandi-e-fatturazione/welfare-assistenza-e-mutualita/welfare-bandi/cerca-bandi/dettaglio.welfare-bandi.2025.09.bando-di-concorso-borse-di-studio-supermedia-2025_138.html)

[https://www.facebook.com/urp.consiglioregionalecalabria/posts/pfbid0GpF89Cmj3koKof8t9nzoZtwPD47MnbpLRZfLArDmm3w9Ztx7oHBg1uyYTddPzCdCl?locale=it\\_IT](https://www.facebook.com/urp.consiglioregionalecalabria/posts/pfbid0GpF89Cmj3koKof8t9nzoZtwPD47MnbpLRZfLArDmm3w9Ztx7oHBg1uyYTddPzCdCl?locale=it_IT)

[https://www.instagram.com/p/DPTDakVD8-g/?utm\\_source=ig\\_web\\_copy\\_link&igsh=MzRIODBiNWFlZA==](https://www.instagram.com/p/DPTDakVD8-g/?utm_source=ig_web_copy_link&igsh=MzRIODBiNWFlZA==)



[www.consiglioregionalecalabria.it](http://www.consiglioregionalecalabria.it)

CONSIGLIO REGIONALE DELLA CALABRIA



## FLASH INFORMATIVO

[OTTOBRE 2025]



### Master e corsi di perfezionamento 2025-2026

♦ Il bando prevede l'assegnazione di 800 contributi a sostegno della frequenza ed è rivolto ai figli o orfani:

- ✓ dei dipendenti e dei pensionati della pubblica amministrazione iscritti alla Gestione unitaria delle prestazioni creditizie e sociali;
- ✓ degli iscritti alla Gestione Magistrale.

♦ La domanda può essere inviata entro le ore 12 del 22 ottobre 2025 attraverso il Portale prestazioni welfare.



**URL** [https://www.inps.it/it/it/avvisi-bandi-e-fatturazione/welfare-assistenza-e-mutualita/welfare-bandi/cerca-bandi/dettaglio.welfare-bandi.2025.10.bando-di-concorso-master-universitari-di-i-e-ii-li\\_140.html](https://www.inps.it/it/it/avvisi-bandi-e-fatturazione/welfare-assistenza-e-mutualita/welfare-bandi/cerca-bandi/dettaglio.welfare-bandi.2025.10.bando-di-concorso-master-universitari-di-i-e-ii-li_140.html)

[https://www.facebook.com/urp.consiglioregionalecalabria/posts/pfbid0MJVxddTaJnSTBzfxqWwVRCNoCAceTrCAyqGcD7SP5XmJFoyfzdjgpbvx3JvjDRoil?locale=it\\_IT](https://www.facebook.com/urp.consiglioregionalecalabria/posts/pfbid0MJVxddTaJnSTBzfxqWwVRCNoCAceTrCAyqGcD7SP5XmJFoyfzdjgpbvx3JvjDRoil?locale=it_IT)

[https://www.instagram.com/p/DP3ey3mjey6/?utm\\_source=ig\\_web\\_copy\\_link&igsh=MzRlODBiNWFlZA==](https://www.instagram.com/p/DP3ey3mjey6/?utm_source=ig_web_copy_link&igsh=MzRlODBiNWFlZA==)



www.consiglioregionalecalabria.it

CONSIGLIO REGIONALE DELLA CALABRIA



## FLASH INFORMATIVO

[OTTOBRE 2025]



### Implementata la Piattaforma Unica della Trasparenza dell'ANAC

- ♥ È operativo il nuovo software open source TrasparenzaAI, che va ad arricchire la Piattaforma Unica della Trasparenza gestita da ANAC.
- ♥ Attraverso la nuova piattaforma TrasparenzaAI si può
- ✓ monitorare e verificare la conformità alle disposizioni di legge delle sezioni "Amministrazione Trasparente" dei relativi siti web



**URL delle piattaforme** <https://put.anticorruzione.it/home>  
<https://trasparenzai.anticorruzione.it/>

[https://www.facebook.com/urp.consiglioregionalecalabria/posts/pfbid02sEPnqp57JmyMoHYwF91GGcctQ8qBuBHdpUeRZiZdjeMBdAeevX2hr4L99CCgrhgBl?locale=it\\_IT](https://www.facebook.com/urp.consiglioregionalecalabria/posts/pfbid02sEPnqp57JmyMoHYwF91GGcctQ8qBuBHdpUeRZiZdjeMBdAeevX2hr4L99CCgrhgBl?locale=it_IT)

[https://www.instagram.com/p/DQBZsUiDWoX/?utm\\_source=ig\\_web\\_copy\\_link&igsh=MzRlODBiNWFiZA==](https://www.instagram.com/p/DQBZsUiDWoX/?utm_source=ig_web_copy_link&igsh=MzRlODBiNWFiZA==)





[www.consiglioregionale.calabria.it](http://www.consiglioregionale.calabria.it)

CONSIGLIO REGIONALE DELLA CALABRIA



## FLASH INFORMATIVO



[OTTOBRE 2025]



### Bando di concorso INPS "Programma Itaca 2026-2027"

♦ Il bando prevede l'assegnazione di 1.500 borse di studio per soggiorni scolastici all'estero ed è rivolto a:

✓ figli dei dipendenti e dei pensionati della pubblica amministrazione iscritti alla Gestione Unitaria delle prestazioni creditizie e sociali.

♦ La domanda deve essere presentata entro le ore 12 del 10 novembre 2025, tramite il Portale prestazioni welfare.



**URL** [https://www.inps.it/it/it/avvisi-bandi-e-fatturazione/welfare-assistenza-e-mutualita/welfare-bandi/cerca-bandi/dettaglio.welfare-bandi.2025.09.bando-di-concorso-programma-itaca-2026-2027\\_139.html](https://www.inps.it/it/it/avvisi-bandi-e-fatturazione/welfare-assistenza-e-mutualita/welfare-bandi/cerca-bandi/dettaglio.welfare-bandi.2025.09.bando-di-concorso-programma-itaca-2026-2027_139.html)

[https://www.facebook.com/photo?fbid=771455089208971&set=a.142813052073181&locale=it\\_IT](https://www.facebook.com/photo?fbid=771455089208971&set=a.142813052073181&locale=it_IT)

[https://www.instagram.com/p/DQJHX6dDc96/?utm\\_source=ig\\_web\\_copy\\_link&igsh=MzRlODBiNWFlZA==](https://www.instagram.com/p/DQJHX6dDc96/?utm_source=ig_web_copy_link&igsh=MzRlODBiNWFlZA==)





www.consiglioregionale.calabria.it

CONSIGLIO REGIONALE DELLA CALABRIA



## FLASH INFORMATIVO



[OTTOBRE 2025]



### Novità per il Codice dei contratti pubblici

♦ Il decreto legge 21 maggio 2025, n. 73 contiene alcune novità per il Codice dei contratti pubblici. L'art. 2 interviene, tra l'altro, su:

- ✓ incentivi per le funzioni tecniche a favore del personale con qualifica dirigenziale;
- ✓ anticipazione del prezzo per i servizi di ingegneria e architettura;
- ✓ criteri ambientali minimi per gli interventi di ristrutturazione.

♦ Si introduce il nuovo articolo 46-bis del Codice della protezione civile (d.lgs. 1/2018)



**URL** [https://www.gazzettaufficiale.it/atto/serie\\_generale/caricaDettaglioAtto/originario?atto.dataPubblicazioneGazzetta=2025-07-19&atto.codiceRedazionale=25A04106&elenco30giorni=false](https://www.gazzettaufficiale.it/atto/serie_generale/caricaDettaglioAtto/originario?atto.dataPubblicazioneGazzetta=2025-07-19&atto.codiceRedazionale=25A04106&elenco30giorni=false)

[https://www.facebook.com/photo?fbid=775060438848436&set=a.142812505406569&locale=it\\_IT](https://www.facebook.com/photo?fbid=775060438848436&set=a.142812505406569&locale=it_IT)

[https://www.instagram.com/p/DQThx02DZrQ/?utm\\_source=ig\\_web\\_copy\\_link&igsh=MzRlODBiNWFlZA==](https://www.instagram.com/p/DQThx02DZrQ/?utm_source=ig_web_copy_link&igsh=MzRlODBiNWFlZA==)



[www.consiglioregionale.calabria.it](http://www.consiglioregionale.calabria.it)

CONSIGLIO REGIONALE DELLA CALABRIA



## FLASH INFORMATIVO



[NOVEMBRE 2025]



### AppLI: AI del Ministero per la ricerca di lavoro

- ◆ L'AppLI è rivolta ai cittadini tra 18 e 35 anni di età.
- ◆ Attività possibili:
  - ✓ creare o migliorare il curriculum e la lettera di presentazione;
  - ✓ esplorare opportunità di lavoro e corsi di formazione;
  - ✓ simulare colloqui di lavoro;
  - ✓ seguire percorsi formativi brevi e pratici.



**URL per info** <https://www.inps.it/it/inps-comunica/notizie/dettaglio-news-page.news.2025.10.appli-disponibile-sul-portale-giovani-dell-inps.html>

[https://www.facebook.com/photo?fbid=780918721595941&set=a.132058896481930&locale=it\\_IT](https://www.facebook.com/photo?fbid=780918721595941&set=a.132058896481930&locale=it_IT)

[https://www.instagram.com/p/DQlm4XDDYYX/?utm\\_source=ig\\_web\\_copy\\_link&igsh=MzRlODBiNWFlZA==](https://www.instagram.com/p/DQlm4XDDYYX/?utm_source=ig_web_copy_link&igsh=MzRlODBiNWFlZA==)



[www.consiglioregionalecalabria.it](http://www.consiglioregionalecalabria.it)

CONSIGLIO REGIONALE DELLA CALABRIA



## FLASH INFORMATIVO



[NOVEMBRE 2025]



### Bando di concorso per master universitari "executive"

♥ Il bando prevede l'assegnazione di 857 contributi in favore dei dipendenti pubblici, a tempo indeterminato, in servizio, iscritti alla Gestione unitaria delle prestazioni creditizie e sociali, di cui all'art. 1, comma 245, della legge 662/96 in forza del D.M. 45/2007, con almeno un anno d'iscrizione al Fondo, a sostegno della frequenza di un master executive.

♥ La domanda deve essere trasmessa entro le ore 12 del 18 novembre 2025.



**URL alla circolare** [https://www.inps.it/it/it/avvisi-bandi-e-fatturazione/welfare-assistenza-e-mutualita/welfare-bandi/cerca-bandi/dettaglio.welfare-bandi.2025.10.bando-di-concorso-master-universitari-executive-a\\_141.html](https://www.inps.it/it/it/avvisi-bandi-e-fatturazione/welfare-assistenza-e-mutualita/welfare-bandi/cerca-bandi/dettaglio.welfare-bandi.2025.10.bando-di-concorso-master-universitari-executive-a_141.html)

[https://www.facebook.com/urp.consiglioregionalecalabria/posts/pfbid0hWEANCRELGpW1YUyiWoxFwAXBW8rjo7Ay5WsYdkxLebtKovAsPGP2LN8f9w1bZJ1l?locale=it\\_IT](https://www.facebook.com/urp.consiglioregionalecalabria/posts/pfbid0hWEANCRELGpW1YUyiWoxFwAXBW8rjo7Ay5WsYdkxLebtKovAsPGP2LN8f9w1bZJ1l?locale=it_IT)

[https://www.instagram.com/p/DQqsj3sDc8t/?utm\\_source=ig\\_web\\_copy\\_link&igsh=MzRlODBiNWFlZA==](https://www.instagram.com/p/DQqsj3sDc8t/?utm_source=ig_web_copy_link&igsh=MzRlODBiNWFlZA==)





[www.consiglioregionalecalabria.it](http://www.consiglioregionalecalabria.it)

CONSIGLIO REGIONALE DELLA CALABRIA



## FLASH INFORMATIVO



[NOVEMBRE 2025]



### Bonus mamme lavoratrici 2025

♦ Il bonus può essere richiesto dalle madri lavoratrici dipendenti (escluso il lavoro domestico) e autonome iscritte a gestioni previdenziali obbligatorie, che hanno:

- ✓ due figli, di cui il più piccolo di età inferiore a dieci anni;
- ✓ tre o più figli, di cui il più piccolo di età inferiore a 18 anni.
- ♦ L'importo di 40€ mensili verrà erogato in una unica soluzione annua di massimo 480€.
- ♦ Le domande dovranno essere presentate entro il 7 dicembre 2025.



**URL alla circolare** [https://www.inps.it/it/it/inps-comunica/atti/circolari-messaggi-e-normativa/dettaglio.circolari-e-messaggi.2025.10.circolare-numero-139-del-28-10-2025\\_15059.html](https://www.inps.it/it/it/inps-comunica/atti/circolari-messaggi-e-normativa/dettaglio.circolari-e-messaggi.2025.10.circolare-numero-139-del-28-10-2025_15059.html)

[https://www.facebook.com/urp.consiglioregionalecalabria/posts/pfbid0ooeNfZQEVj5iPKcpfVtz6ccuMW6ZasnoPLL8ZUTWtdRvQi2EmtKioC7MAKz7F2Bvl?locale=it\\_IT](https://www.facebook.com/urp.consiglioregionalecalabria/posts/pfbid0ooeNfZQEVj5iPKcpfVtz6ccuMW6ZasnoPLL8ZUTWtdRvQi2EmtKioC7MAKz7F2Bvl?locale=it_IT)





[www.consiglioregionalecalabria.it](http://www.consiglioregionalecalabria.it)

CONSIGLIO REGIONALE DELLA CALABRIA



## FLASH INFORMATIVO



[NOVEMBRE 2025]



### Riforma della disabilità

♥ L'INPS ha pubblicato una brochure che illustra la riforma della disabilità e il ruolo centrale dell'Istituto nei processi di accertamento sanitario.

♥ La riforma della disabilità (decreto legislativo 62/2024) ha introdotto diversi cambiamenti in termini di tutela, assistenza, e modalità di riconoscimento della disabilità.



**URL alla comunicazione INPS** <https://www.inps.it/it/it/inps-comunica/notizie/dettaglio-news-page.news.2025.10.riforma-della-disabilit-le-novit-e-il-ruolo-dell-istituto.html>

[https://www.facebook.com/urp.consiglioregionalecalabria/posts/pfbid02cURA3SsGJMRJy2SNihXn8x95NY4qgeV6BFu1xvm1843G7vK4zJK5HaMk6eNuKq6Nl?locale=it\\_IT](https://www.facebook.com/urp.consiglioregionalecalabria/posts/pfbid02cURA3SsGJMRJy2SNihXn8x95NY4qgeV6BFu1xvm1843G7vK4zJK5HaMk6eNuKq6Nl?locale=it_IT)

[https://www.instagram.com/p/DQ3jwp0DW\\_R/?utm\\_source=ig\\_web\\_copy\\_link&igsh=MzRlODBiNWFiZA==](https://www.instagram.com/p/DQ3jwp0DW_R/?utm_source=ig_web_copy_link&igsh=MzRlODBiNWFiZA==)



[www.consiglioregionalecalabria.it](http://www.consiglioregionalecalabria.it)

CONSIGLIO REGIONALE DELLA CALABRIA



## FLASH INFORMATIVO



[NOVEMBRE 2025]



### ⚡ Agevolazioni acquisto prima casa

✦ Per l'acquisto della "prima casa" sono previste agevolazioni che consentono di pagare imposte ridotte sull'atto di acquisto di un'abitazione, in presenza di determinate condizioni.

✦ Per conoscere le agevolazioni previste si può consultare la **"Guida per l'acquisto della casa: le imposte e le agevolazioni fiscali"** redatta dall'Agenzia delle Entrate.



**URL alla guida** <https://www.agenziaentrate.gov.it/portale/l-acquisto-della-casa-le-imposte-e-le-agevolazioni-fiscali>

[https://www.facebook.com/urp.consiglioregionalecalabria/posts/pfbid0VaP6JJAY7UPD5WMA-XDRjZ4r95sCsVzTyPSmcV4KrjZBykX9nVJ8xoakpQJikNSrl?locale=it\\_IT](https://www.facebook.com/urp.consiglioregionalecalabria/posts/pfbid0VaP6JJAY7UPD5WMA-XDRjZ4r95sCsVzTyPSmcV4KrjZBykX9nVJ8xoakpQJikNSrl?locale=it_IT)

[https://www.instagram.com/p/DQ8uVxVDZkF/?utm\\_source=ig\\_web\\_copy\\_link&igsh=MzRlODBiNWFlZA==](https://www.instagram.com/p/DQ8uVxVDZkF/?utm_source=ig_web_copy_link&igsh=MzRlODBiNWFlZA==)



www.consiglioregionalecalabria.it

CONSIGLIO REGIONALE DELLA CALABRIA



## FLASH INFORMATIVO

[NOVEMBRE 2025]



### Bonus elettrodomestici

♥ Si tratta di un bonus per l'acquisto di elettrodomestici ad alta efficienza energetica, destinato a chi sostituisce elettrodomestici obsoleti, con l'obiettivo di promuovere il risparmio energetico e il corretto smaltimento.

♥ Il bonus copre fino al 30% del costo di acquisto, con un massimale di:

- ✓ 100 euro per Famiglia Anagrafica;
- ✓ 200 euro per Famiglia Anagrafica con ISEE inferiore a 25.000 euro annui.



**URL al decreto** <https://www.mimit.gov.it/it/normativa/decreti-direttoriali/decreto-direttoriale-22-ottobre-2025-bonus-elettrodomestici-modalita-di-richiesta-concessione-ed-erogazione>

[https://www.facebook.com/urp.consiglioregionalecalabria/posts/pfbid022UdczAFBJPVhDPtUs5dUocs1nAXFJkqwr5ZW7xByTjf1LFyZv1WDANj66yC7sjuQl?locale=it\\_IT](https://www.facebook.com/urp.consiglioregionalecalabria/posts/pfbid022UdczAFBJPVhDPtUs5dUocs1nAXFJkqwr5ZW7xByTjf1LFyZv1WDANj66yC7sjuQl?locale=it_IT)

[https://www.instagram.com/p/DRMJ8rnDdug/?utm\\_source=ig\\_web\\_copy\\_link&igsh=MzRlODBiNWFlZA==](https://www.instagram.com/p/DRMJ8rnDdug/?utm_source=ig_web_copy_link&igsh=MzRlODBiNWFlZA==)



NUMERO 1 – APRILE 2025

[www.consiglioregionale.calabria.it](http://www.consiglioregionale.calabria.it)

CONSIGLIO REGIONALE DELLA CALABRIA

# NEWSLETTER



## In questo numero:

### BANDI REGIONE CALABRIA:

- Erogazione di contributi economici alle persone con alopecia da chemioterapia finalizzati all'acquisto di protesi tricologica
- Voucher caro scuola

### ALTRI BANDI:

- Carta della cultura e del merito
- Bonus elettrodomestici

### NEWS:

- Disability Manager
- Olimpiadi Syllabus

### BANDI E NEWS INPS:

- ISEE e DSU: nuove regole da aprile
- Bonus nuovi nati 2025
- Home Care Premium
- Screening per prevenzione e diagnosi precoce di patologie oncologiche e cardiovascolari
- Long Term Care
- Bonus asilo nido 2025

Seguici su







## Erogazione di contributi economici alle persone con alopecia da chemioterapia finalizzati all'acquisto di protesi tricologica

**L'obiettivo** è fornire un contributo *una tantum* alle persone affette da alopecia da chemioterapia per l'acquisto della parrucca quale ausilio che può concorrere a migliorare la qualità della vita e l'inclusione sociale di chi è affetto da patologie oncologiche.

**L'avviso è rivolto** alle persone affette da patologia oncologica, di qualsiasi età e residenti nel territorio calabrese (con ISEE in non superiore a 50 mila euro) che, in seguito alle cure necessarie al trattamento della patologia, perdono, in tutto o in parte, i capelli.

**Il contributo massimo** concedibile è 300 euro pro-capite. I contributi saranno concessi fino all'esaurimento dei fondi disponibili (100mila euro per il 2025).

**Le domande** vanno presentate tramite la pec [welfare.lw@pec.regione.calabria.it](mailto:welfare.lw@pec.regione.calabria.it)

Sono previste tre finestre temporali:

- finestra 1 – chiusura 30 maggio 2025;
- finestra 2 – chiusura 30 settembre 2025;
- finestra 3 – chiusura 15 dicembre 2025.



[Ulteriori informazioni](#)



[Ulteriori informazioni](#)

## Voucher caro scuola

**L'avviso** intende finanziare borse di studio regionali, finalizzate al contrasto della dispersione e dell'abbandono scolastico, al fine di promuovere il completamento degli studi sino al termine delle scuole secondarie di secondo grado, attraverso un sostegno concreto alle spese necessarie per la frequenza scolastica (es.: materiale didattico, materiale scolastico, supporti digitali, facilitazioni di viaggio, accesso ai servizi culturali) a favore degli studenti appartenenti a famiglie in situazioni di fragilità socio-economiche.

**Gli studenti** devono appartenere a nuclei familiari aventi ISEE non superiore ad euro 15.748,78 e devono aver frequentato regolarmente le classi di un istituto di scuola secondaria di secondo grado (scuola superiore) del sistema di istruzione pubblico calabrese, nell'anno scolastico 2023/2024.

**L'importo** della borsa di studio, di € 500,00 non è soggetto ad imposizione fiscale. I contributi saranno concessi fino all'esaurimento dei fondi disponibili.

**Le domande** dovranno essere presentate on-line tramite la piattaforma <https://istruzione.regione.calabria.it/bandi> entro il 17 maggio 2025.



## Carta della cultura e del merito

Sono strumenti elettronici predisposti dal **Ministero della Cultura** che prevedono l'erogazione di buoni di spesa elettronici ai giovani che, nell'anno precedente alla richiesta, abbiano compiuto **18 anni** o si siano diplomati con **100 o 100 e lode**. Le due carte, ciascuna di 500 euro, sono cumulabili (ove ricorrano i requisiti) e sono finalizzate allo sviluppo della cultura e al potenziamento della sua diffusione tra i giovani.



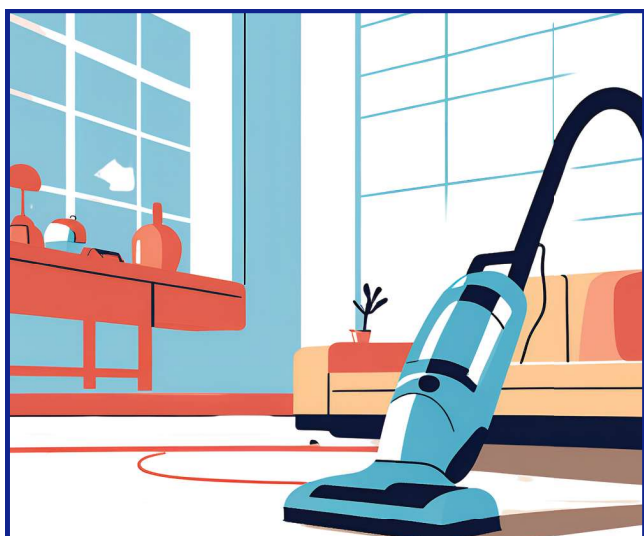
[Ulteriori informazioni](#)

La **“Carta della cultura giovani”** è utilizzabile l'anno successivo a quello del compimento del 18° anno di età per appartenenti a nuclei familiari con ISEE non superiore a 35.000 euro.

La **“Carta del merito”** (utilizzabile l'anno successivo al diploma) è per chi ha conseguito, non oltre l'anno di compimento del 19° anno di età, il diploma di maturità con una votazione di 100 o 100 e lode.

Possono essere usate per acquistare: biglietti per rappresentazioni teatrali, proiezioni cinematografiche e spettacoli dal vivo; libri, abbonamenti a quotidiani e periodici anche in formato digitale; musica registrata e prodotti dell'editoria audiovisiva; titoli di accesso a musei, mostre, eventi culturali, aree archeologiche e parchi naturali; corsi di musica, teatro, danza e lingue straniere.

Come averle? È possibile richiedere le Carte **entro il 30 giugno** registrandosi su [www.cartegiovani.cultura.gov.it](http://www.cartegiovani.cultura.gov.it) per acquistare i beni consentiti fino al 31 dicembre. I contributi saranno concessi fino all'esaurimento dei fondi stanziati annualmente.



[Ulteriori informazioni](#)

## Bonus mobili ed elettrodomestici

È una **detrazione Irpef** per l'acquisto di mobili e di grandi elettrodomestici per arredare un immobile oggetto di ristrutturazione. Può beneficiare della detrazione (calcolata su un importo massimo di € 5.000) chi acquista, entro il 31 dicembre 2025, mobili e grandi elettrodomestici nuovi (delle classi indicate per tipologia) e ha realizzato interventi di ristrutturazione edilizia a partire dal 1° gennaio dell'anno precedente a quello dell'acquisto dei beni. Il pagamento va effettuato con bonifico o carta di debito o credito.



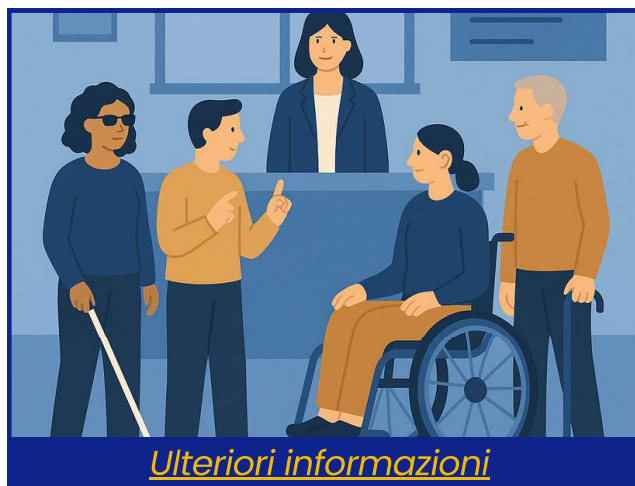
## Disability manager

L'Ufficio di Presidenza del Consiglio regionale della Calabria ha nominato, con deliberazione n. 17 del 31 marzo 2025, l'architetto Gianmarco Plastino, dirigente del Settore Tecnico, quale responsabile dei processi di inserimento delle persone con disabilità, cd. **"Disability Manager"**.

Previsto dalle disposizioni contenute nel d.lgs. n. 222/2023, di attuazione della legge n. 227/2021, il Disability Manager è una figura chiave nella pubblica amministrazione ed ha il compito di garantire l'inclusione e l'accessibilità ai cittadini e ai dipendenti con disabilità nell'ambito del contesto lavorativo e sociale.

Tra le **funzioni** attribuite al Disability Manager rientrano, quindi:

- la promozione delle politiche inclusive e di pari opportunità per cittadini e dipendenti con disabilità, al fine di rimuovere le barriere architettoniche, digitali e culturali;
- l'adozione di soluzioni tecnologiche e organizzative volte a facilitare l'integrazione lavorativa e assicurare alle persone con disabilità piena uguaglianza con gli altri lavoratori;
- la sensibilizzazione del personale sulla normativa di riferimento.



[Ulteriori informazioni](#)



[Ulteriori informazioni](#)

## Olimpiadi di Syllabus

È in corso la seconda edizione delle **Olimpiadi di Syllabus**, un'ulteriore occasione per i pubblici dipendenti per sviluppare e acquisire nuove competenze, grazie ai contenuti formativi messi a disposizione dalla piattaforma.

Come partecipare? I dipendenti registrati sulla piattaforma Syllabus, previa autorizzazione del dirigente/responsabile di struttura speciale di riferimento, possono iscriversi fino **al 24 aprile 2025** e sostenere, in un unico tentativo, il test di qualificazione, consistente in 25 domande

a risposta multipla estratte in maniera casuale dalla banca dati e corrispondenti al livello più avanzato di ciascun programma formativo in materia di: Leadership e soft skills, Transizione amministrativa, Transizione digitale, Transizione ecologica, Principi e valori della PA. Chi vincerà verrà premiato/a dal **Ministro per la PA, Paolo Zangrillo**, il 19 maggio a Roma in occasione della giornata di apertura dell'evento Forum PA 2025.





## ISEE e DSU: nuove regole da aprile

Da aprile 2025 è possibile escludere dalla Dichiarazione Sostitutiva Unica per il calcolo dell'ISEE i **Titoli di Stato**, i **Buoni Fruttiferi postali** (inclusi quelli trasferiti allo Stato) e i libretti di risparmio postale per un importo massimo di 50mila euro per nucleo familiare. Le **DSU** già presentate nell'anno in corso restano valide fino alla naturale scadenza, ferma restando la facoltà di richiedere una nuova ISEE per escludere i suddetti strumenti di risparmio.

Tra le altre novità: l'esclusione dai redditi ai fini ISEE di trattamenti previdenziali e assistenziali per persone con disabilità; l'introduzione di una maggiorazione dello 0,5 al parametro della scala di equivalenza per ogni componente del nucleo familiare con disabilità; l'introduzione della Dichiarazione Sostitutiva Unica (DSU) precompilata, che consente di acquisire automaticamente i dati già disponibili presso le amministrazioni pubbliche.

Per maggiori informazioni:

- <https://www.inps.it/it/it/inps-comunica/notizie/dettaglio-news-page.news.2025.04.isee-e-dsu-nuove-regole-dal-3-aprile-2025.html>
- [https://www.inps.it/it/it/inps-comunica/atti/circolari-messaggi-e-normativa/dettaglio.circolari-e-messaggi.2025.04.circolare-numero-73-del-03-04-2025\\_14889.html](https://www.inps.it/it/it/inps-comunica/atti/circolari-messaggi-e-normativa/dettaglio.circolari-e-messaggi.2025.04.circolare-numero-73-del-03-04-2025_14889.html)

## Bonus nuovi nati 2025

Il **Bonus nuovi nati**, previsto dalla legge di bilancio 2025, consiste nell'erogazione di 1.000 euro una tantum per ogni figlio nato o adottato dal 1° gennaio 2025.

La circolare INPS 14 aprile 2025, n. 76 illustra la disciplina del bonus e fornisce le indicazioni per la presentazione delle domande.

Tra i requisiti di accesso: ISEE non superiore a 40.000 euro annui, escludendo dal calcolo le erogazioni relative all'Assegno unico e universale (AUU).

La domanda dovrà essere presentata online, tramite il servizio dedicato, **entro 60 giorni dalla data di nascita o dalla data di ingresso in famiglia del figlio**. In alternativa, tramite l'app INPS mobile, il Contact Center Multicanale o gli istituti di patronato.

## Home Care Premium

Il Bando INPS "Progetto Home Care Premium - Assistenza domiciliare 2025-2028" riconosce contributi in favore di **soggetti non autosufficienti**, anche minori di età, finalizzati al rimborso delle spese sostenute per l'assunzione di un assistente domiciliare, o per l'erogazione di servizi di assistenza alla persona tramite gli Ambiti territoriali sociali. La domanda di partecipazione deve essere presentata **entro il 30 aprile 2025**. Dopo la pubblicazione della graduatoria, a decorrere dal 1° luglio 2025 e fino al 31 gennaio 2028, sarà possibile presentare nuove domande, salva la sospensione della presentazione delle domande per superamento del budget stanziato.





## Screening per prevenzione e diagnosi di patologie oncologiche e cardiovascolari

Il Bando INPS per lo screening per la prevenzione e diagnosi precoce di patologie oncologiche e cardiovascolari assegna **contributi a copertura totale o parziale** dei costi di effettuazione presso strutture convenzionate o centri di propria fiducia in favore degli iscritti al Fondo Gestione Unitaria delle Prestazioni Creditizie e Sociali, in servizio e in quiescenza, nati tra il primo gennaio 1957 e il 31 dicembre 1984.

Il bando è pubblicato nella sezione Welfare, Assistenza e Mutualità. La domanda potrà essere presentata entro le ore 12 del 30 maggio 2025 accedendo al servizio “Screening per la prevenzione e diagnosi precoce di patologie oncologiche e cardiovasculopatie”. **Le domande verranno definite in ordine cronologico** di presentazione fino all'esaurimento delle risorse presenti nel bilancio per la prestazione.

## Long Term Care

Il Bando INPS “Long Term Care - LTC 2025 - Ricoveri in residenze sanitarie assistenziali” riconosce contributi per il ricovero nelle residenze sanitarie assistenziali (Legge 67/88, DM 321/89 e DPCM 22.12.89).

Il Bando è finalizzato al riconoscimento, in favore di soggetti che necessitino di cure di lungo periodo, di contributi a copertura totale o parziale del costo sostenuto per il ricovero presso **Residenze Sanitarie Assistenziali per ricoveri dal 1° luglio 2025 al 30 giugno 2028**.

La domanda di partecipazione va presentata entro il **30 aprile 2025**. Dopo la pubblicazione della graduatoria, dal 1° luglio 2025 e fino al 31 gennaio 2028, sarà possibile presentare nuove domande, salva la sospensione della presentazione delle domande per superamento del budget stanziato.

L'ammontare massimo del contributo è pari a n. 36 rate mensili dell'importo massimo di euro 1.800. Il contributo verrà erogato con cadenza mensile, dal 1° luglio 2025 al 30 giugno 2028, a decorrere dal mese dell'utile posizionamento in graduatoria.

## Bonus asilo nido 2025

Sono aperti i termini per la presentazione delle domande per l'anno 2025 del “Bonus asilo nido e forme di supporto presso la propria abitazione” relativo ad agevolazioni per la frequenza di **asili nido pubblici e privati** e per l'introduzione di forme di supporto presso la propria abitazione in favore dei bambini al di sotto dei tre anni affetti da gravi patologie croniche. Le domande possono essere presentate **entro il 31 dicembre 2025** e verranno accolte secondo l'ordine cronologico di presentazione telematica e nei limiti di spesa annui. La domanda di contributo può essere presentata per:

- a)** spese sostenute per il pagamento di rette relative alla frequenza di asili nido pubblici e privati autorizzati (cfr. l'art. 3 del D.P.C.M. 17 febbraio 2017) come “contributo asilo nido”;
- b)** forme di supporto presso la propria abitazione a favore di bambini, al di sotto dei tre anni, affetti da gravi patologie croniche (cfr. l'art. 4 del D.P.C.M. del 17 febbraio 2017) come “contributo forme di supporto presso la propria abitazione”.

L'importo massimo del **contributo**, determinato in relazione alla data di nascita e al valore dell'ISEE minorenni del bambino inserito in domanda, è di **3.600 euro annui**.



NUMERO 2 – GIUGNO 2025

[www.consiglioregionale.calabria.it](http://www.consiglioregionale.calabria.it)

CONSIGLIO REGIONALE DELLA CALABRIA

# NEWSLETTER



## In questo numero:

### BANDI REGIONE CALABRIA:

- CONCILIA: Avviso pubblico a sportello per la concessione di voucher a sostegno della conciliazione tra vita privata e vita lavorativa
- Avviso pubblico per il finanziamento di voucher per la partecipazione a Master di I e II livello A.A. 2024-25-26

### BANDI INPS:

- Centri estivi diurni 2025
- Prestazione universale anziani non autosufficienti

### NEWS:

- Malattie oncologiche: guida ai diritti e alle tutele
- Dichiarazione 730

SPECIALE DECRETO-LEGGE 14 marzo 2025, n. 25

Seguici su





## CONCILIA: bando per la conciliazione tra vita privata e vita lavorativa

**Obiettivo del bando:** sostenere le lavoratrici e i lavoratori calabresi mediante l'erogazione di un contributo (**voucher**) per affrontare le criticità legate alle difficoltà di conciliare tempi di vita e tempi di lavoro.

Il voucher, utilizzabile solo presso i fornitori del Catalogo regionale, viene concesso per l'acquisto di servizi dedicati a soggetti minori di 18 anni e/o delle spese sostenute per l'acquisto di servizi di assistenza per figli o familiari a carico con disabilità.

La **Domanda** va presentata online attraverso la Piattaforma <https://documentale.regione.calabria.it/portale/> entro il **31 dicembre 2025**. Le domande saranno valutate a sportello, in base all'ordine cronologico di presentazione, fino ad esaurimento dei fondi disponibili.

Requisiti principali:

- avere in carico la cura del familiare per cui si richiede il voucher;
- residenza in Calabria e, per i cittadini non comunitari, permesso di soggiorno regolare;
- attività lavorativa svolta in Calabria con contratto dipendente, parasubordinato o partita IVA attiva;
- ISEE non superiore a 35.000 euro;
- non aver usufruito di altri contributi pubblici per servizi analoghi nello stesso periodo.



## Avviso pubblico per il finanziamento di voucher per la partecipazione a Master di I e II livello A.A. 2024-25-26

**L'obiettivo** è consentire ai laureati calabresi l'accesso ad un'offerta di formazione post-universitaria ampia e qualificata attraverso l'erogazione di voucher per la frequenza di Master.

I **Beneficiari** sono: Laureati di I e/o II livello residenti in Calabria da almeno 6 mesi.

La trasmissione della domanda di voucher deve avvenire, per i Master A.A. 2025-2026, dal 15/07/2025 al 30/11/2025.

La **domanda**, compilata sull'apposito modello, va inviata mediante Pec, unitamente ai relativi allegati, all'indirizzo [bandialtaformazione@pec.regione.calabria.it](mailto:bandialtaformazione@pec.regione.calabria.it)

L'importo complessivo del **contributo** regionale concedibile è pari a un massimo di euro 10.000,00, a copertura dei costi di iscrizione al Master.

È prevista, altresì, l'erogazione di una **borsa di studio aggiuntiva** per la copertura dei costi di soggiorno, vitto e trasporto quantificata forfettariamente in funzione della distanza della propria residenza dalla sede formativa.



[Ulteriori informazioni](#)





## Centri estivi diurni 2025

È attivo il bando **Centri estivi** diurni 2025 per l'assegnazione di contributi per la partecipazione a centri estivi diurni in Italia, riservati a minori di età compresa **tra i 3 e i 14 anni**.

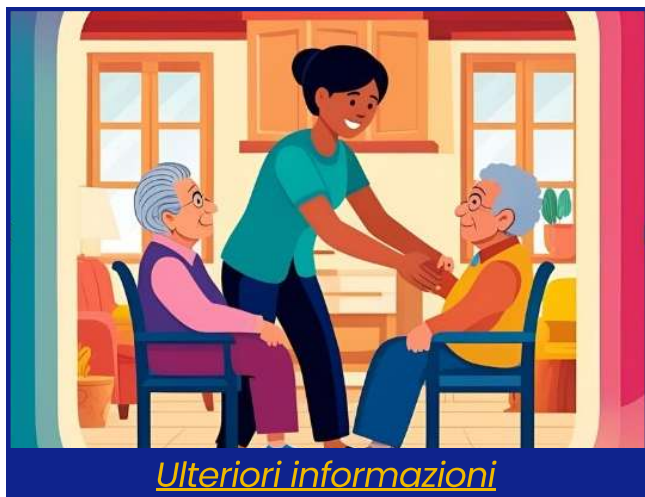
Il beneficio è riconosciuto ai figli o orfani ed equiparati di:

- dipendenti e pensionati della pubblica amministrazione iscritti alla Gestione Unitaria delle prestazioni creditizie e sociali;
- pensionati utenti della Gestione Dipendenti Pubblici.



[Ulteriori informazioni](#)

La **domanda** può essere presentata entro le **ore 12 del 26 giugno 2025**, tramite il servizio "Centri estivi: contributi per minori fino a 14 anni".



[Ulteriori informazioni](#)

## Prestazione universale anziani non autosufficienti

L'INPS, con il **Messaggio n. 1401/2025**, ha fornito chiarimenti sulla **Prestazione Universale** in vigore dal 1° gennaio 2025 al 31 dicembre 2026.

La misura (introdotta con il d.lgs. 15 marzo 2024 n. 29 e avviata con il decreto 21 febbraio 2025) è dedicata agli **anziani non autosufficienti** e intende sostenere l'autonomia e favorire la domiciliarità, integrando l'indennità di accompagnamento con un assegno fino a 850 euro mensili.

La Prestazione è esente da imposte e non pignorabile.

### Requisiti di accesso:

- Età pari o superiore a 80 anni
- Bisogno assistenziale gravissimo accertato dall'INPS
- ISEE sociosanitario non superiore a 6.000 euro
- Titolarità (o requisiti per il riconoscimento) dell'indennità di accompagnamento.

## Malattie oncologiche: guida ai diritti e alle tutele

È online la **guida realizzata dall'INPS** che raccoglie in un unico vademecum i principali strumenti assistenziali, sociali ed economici a disposizione delle persone affette da patologie oncologiche e delle loro famiglie.

La pubblicazione rappresenta un importante strumento di orientamento e supporto per affrontare, con maggiore consapevolezza, i momenti di difficoltà legati alla malattia.

Oltre alle cure mediche, è fondamentale conoscere i diritti riconosciuti per legge: permessi lavorativi, invalidità civile, accompagnamento, esenzioni e molte altre misure pensate per alleviare il peso quotidiano di chi è fragile.





## Dichiarazione 730

Sono aperti i termini per accedere alla dichiarazione 730 precompilata 2025.

È possibile:

- accettare, modificare e inviare la dichiarazione 730 precompilata all'Agenzia delle Entrate direttamente tramite l'applicazione web;
- modificare e inviare il modello Redditi precompilato.

Se il 730 precompilato non richiede correzioni o integrazioni, lo si può accettare senza modifiche.

Se, invece, alcuni dati risultano non corretti o incompleti, per redditi o spese, lo si può integrare. Il 730/2025 (ordinario o precompilato) deve essere presentato entro il 30 settembre 2025.



[Ulteriori informazioni](#)

## SPECIALE DECRETO PA 2025

**cosa cambia su: assunzioni, concorsi, stipendi e trattamento previdenziale**  
**DECRETO-LEGGE 14 marzo 2025, n. 25**



**Più spazio ai giovani diplomati ITS e laureandi** - Le PA potranno destinare fino al 15% delle proprie capacità assunzionali all'inserimento di giovani diplomati provenienti dagli ITS Academy, tramite contratti di formazione e lavoro al cui termine è possibile la stabilizzazione a tempo indeterminato.

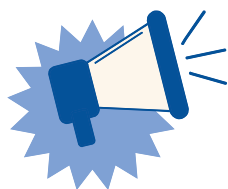
Lo stesso strumento contrattuale sarà applicabile anche a studenti universitari al terzo anno di corso, a condizione che siano in regola con il piano di studi.



**Mobilità volontaria** - A decorrere dal 2026, è prevista una revisione della disciplina del rapporto tra la cosiddetta mobilità volontaria nelle pubbliche amministrazioni, con alcune eccezioni, e le procedure concorsuali per il reclutamento di nuovo personale. In particolare, resta confermato che l'inquadramento, conseguente all'adesione alla mobilità volontaria, è operato nell'area funzionale e posizione economica corrispondente a quella posseduta presso l'amministrazione di provenienza.

Tuttavia, esso può essere disposto anche con riferimento ad un'area diversa da quella in cui fosse finora presente la vacanza, nel rispetto del criterio di neutralità finanziaria, previa rimodulazione della dotazione organica nella sezione dedicata del Piano integrato di attività e organizzazione (PIAO).



**SPECIALE Decreto PA 2025****cosa cambia su: assunzioni, concorsi, stipendi e trattamento previdenziale**  
**DECRETO-LEGGE 14 marzo 2025, n. 25**

**Portale unico del reclutamento (INPA)** - La novità consiste nella possibilità che gli interessati chiedano l'invio da parte del Portale di informazioni sulla pubblicazione di bandi e avvisi pubblici corrispondenti alle informazioni fornite, all'atto della registrazione. Inoltre, si prevede che il diario delle prove, il punteggio conseguito, l'eventuale convocazione alle prove nonché l'elenco dei candidati che abbiano superato la prova, con i relativi punteggi, siano messi a disposizione dei partecipanti in un'area ad accesso riservato, utilizzando le specifiche funzionalità del Portale medesimo.



**Stop alla cd. "Taglia idonei"** - Per effetto della "Taglia idonei" erano considerati idonei i candidati collocati nella graduatoria finale dopo l'ultimo candidato vincitore, in numero non superiore al 20% dei posti messi a concorso. Con lo stop introdotto le graduatorie dei concorsi per il reclutamento di personale nelle amministrazioni pubbliche, approvate nel 2024 e nel 2025, nonché a quelle relative ai concorsi banditi nel 2025, torneranno a essere interamente utilizzabili.

I limiti temporali delle graduatorie restano fissati, per gli enti territoriali, in 3 anni dalla data di pubblicazione della graduatoria e per le altre pubbliche amministrazioni in 2 anni, salvo termini più brevi previsti da leggi regionali.



**Incremento del trattamento accessorio dei dipendenti degli enti locali** - Gli enti locali virtuosi possono aumentare il Fondo per le risorse decentrate fino al 48% delle somme destinate alla componente stabile, maggiorate degli importi relativi alla remunerazione degli incarichi di posizione organizzativa (incarichi dirigenziali o di responsabilità), sulla spesa complessivamente sostenuta nel 2023 per stipendi tabellari del personale non dirigenziale.



**Trattamento previdenziale** - I dipendenti pubblici, ad eccezione per il personale delle Forze armate, delle Forze di polizia e del Corpo nazionale dei vigili del fuoco, assunti dopo l'entrata in vigore del decreto possono accedere all'assegno ordinario di invalidità, precedentemente riservato al settore privato, in caso di riduzione della capacità lavorativa a meno di un terzo. Per i lavoratori che cessano il servizio per invalidità, inabilità o inidoneità al lavoro, è previsto che il TFS/TFR venga erogato entro tre mesi dalla cessazione del rapporto di lavoro, riducendo significativamente i tempi di attesa rispetto al passato.



NUMERO 3 – AGOSTO 2025

[www.consiglioregionale.calabria.it](http://www.consiglioregionale.calabria.it)

CONSIGLIO REGIONALE DELLA CALABRIA

# NEWSLETTER



## In questo numero:

### BANDI:

- [Voucher per Master di I e II livello A.A. 2024/25 - 2025/26 - 2026/27: nuovo avviso pubblico](#)
- [Corso di lingue](#)

### NEWS INPS:

- [Pronto? Qui INPS](#)
- [Congedo parentale: aumentano le tutele per mamme e papà](#)
- [Riscatto di laurea: gli anni di studio valgono per la pensione](#)

### NEWS:

- [Calendario scolastico regionale 2025/2026](#)
- [Nuove misure di tutela per i lavoratori affetti da patologie gravi](#)
- [Nuove disposizioni in materia di prevenzione e contrasto del bullismo e del cyberbullismo](#)

### SPECIALE:

- [Organismi di Garanzia del Consiglio regionale della Calabria](#)

Seguici su





### Voucher per Master di I e II livello A.A. 2024/25 - 2025/26 - 2026/27: nuovo avviso pubblico

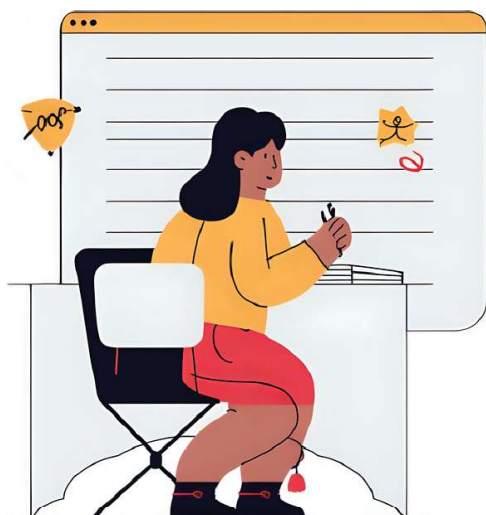
È stato pubblicato un nuovo avviso relativo all'erogazione di voucher per Master di I e II livello A.A. 2024/25 - 2025/26 - 2026/27, ad integrazione e modifica del precedente.

I beneficiari devono essere **residenti in Calabria (almeno 6 mesi prima della data di presentazione della domanda)** ed in possesso di almeno uno dei seguenti titoli di studio: Laurea (triennale, specialistica/magistrale, a ciclo unico), Diploma accademico AFAM, titoli accademici equipollenti rilasciati da Università straniere. La **domanda**, completa della documentazione richiesta, va presentata tramite la piattaforma regionale accessibile al link: <https://documentale.regione.calabria.it/portale/> previa autenticazione tramite **SPID**.

Per i Master attivati nell'a.a. 2024/2025 (avviati entro il 30.4.2025 e non conclusi al momento della domanda) la domanda va presentata dall'1/9/2025 al 6/10/2025. Per i Master relativi agli a.a. 2025/2026 e 2026/2027, la procedura è a sportello, a decorrere dal 20/10/2025, previa ammissione alla frequenza del Master e fino all'esaurimento delle risorse disponibili. **L'importo massimo del voucher è di 10.000 euro**, a copertura delle spese di iscrizione al Master.



[Ulteriori informazioni](#)



[Ulteriori informazioni](#)

### Corso di lingue

Sono aperti i termini per aderire al bando INPS **“Corso di lingue in Italia”** 2025, rivolto a figli o orfani dei dipendenti e dei pensionati della Pubblica Amministrazione iscritti alla Gestione unitaria delle prestazioni creditizie e sociali.

Il bando è riservato a studenti che, nell'anno scolastico 2024/2025, abbiano frequentato gli ultimi due anni della scuola primaria, la scuola secondaria di primo grado e di secondo grado ed offre contributi a parziale copertura delle spese per un corso di lingua straniera (da frequentare tra settembre

2025 e giugno 2026) finalizzato ad ottenere la **certificazione secondo il Quadro Europeo di riferimento (CEFR)**. La domanda deve essere presentata **entro le ore 12:00 del 2 settembre 2025** attraverso il [Portale Prestazioni Welfare](#).





## Pronto? Qui INPS

L'INPS ha avviato un progetto sperimentale volto a potenziare l'accessibilità e l'efficienza dei servizi dell'Istituto, attraverso l'introduzione di una nuova **modalità di interazione in videochiamata**. L'iniziativa, che coinvolgerà inizialmente **11 sedi selezionate, tra cui Cosenza e Reggio Calabria**, rappresenta un passo avanti nel processo di digitalizzazione dell'INPS, con l'obiettivo di semplificare l'accesso ai servizi per i cittadini.



[Ulteriori informazioni](#)

Il nuovo servizio di videochiamata è stato concepito per rispondere alle esigenze degli utenti, consentendo di ottenere assistenza e risolvere pratiche direttamente da remoto, **eliminando la necessità di recarsi fisicamente presso gli sportelli**. Si mira anche a ridurre i tempi di attesa, decongestionare il traffico cittadino e contribuire a una mobilità urbana più sostenibile. La videochiamata si configura come una modalità di contatto più completa rispetto a quella telefonica, mantenendo al contempo il pregio dell'interazione in presenza, grazie al contatto visivo tra utente e funzionario INPS.

## Congedo parentale: aumentano le tutele per mamme e papà

Con la Legge di Bilancio 2025 e la Circolare INPS n. 95 del 26 maggio 2025, arrivano importanti novità per i lavoratori dipendenti con figli.

### Cosa prevede la nuova normativa?

1° mese di congedo parentale: indennità aumentata dal 60% all'80% della retribuzione; 2° mese: indennità aumentata dal 30% all'80%; 3° mese: anch'esso indennizzato all'80%; 6 mesi restano indennizzati al 30%; 2 mesi non indennizzati (salvo specifiche condizioni reddituali).

La norma si applica ai genitori (entrambi o singolo genitore) che terminano il congedo di maternità o paternità dopo il 31 dicembre 2023 e dopo il 31 dicembre 2024 per il diritto all'indennità maggiorata all'80% per l'ulteriore mese introdotto, rispettivamente, dalla legge di Bilancio 2024 e 2025; entro i 6 anni di vita del bambino o dall'ingresso in famiglia (in caso di adozione o affidamento).

Per tutti i dettagli, consulta la [Circolare INPS n. 95/2025](#).





## Riscatto di laurea: gli anni di studio valgono per la pensione

I laureati possono far valere il periodo di studi ai fini della pensione futura.

**Non è automatico**, occorre chiedere all'INPS il riscatto di laurea: per ogni anno di studi da riscattare, va pagato l'importo che l'Istituto comunica in risposta alla tua domanda. Il riscatto può riguardare l'intero o i singoli periodi.

Si può chiedere il riscatto anche se si è inoccupato, non si è ancora iniziato a lavorare e non si è iscritto a nessuna forma obbligatoria di previdenza.

Da novembre 2024, si può chiedere il riscatto anche per i corsi ITS Academy, alle condizioni indicate nella [circolare INPS 21 agosto 2020, n. 95](#).



[\*Ulteriori informazioni\*](#)



## Calendario scolastico regionale 2025/2026

In Calabria le **lezioni inizieranno martedì 16 settembre 2025 e termineranno lunedì 8 giugno 2026** per un totale di 204 giorni di attività didattica. Il termine delle attività educative nella scuola dell'infanzia è stabilito per il 30 giugno 2026.

Le attività didattiche non si effettueranno nei seguenti giorni: 1° novembre, festa di Tutti i Santi; 8 dicembre, festa dell'Immacolata Concezione; da martedì 23 dicembre 2025 a martedì 6 gennaio 2026,

vacanze di Natale; da giovedì 2 a martedì 7 aprile 2026, vacanze di Pasqua; 25 Aprile, Anniversario della Liberazione; 1° Maggio, Festa del Lavoro; sabato 2 maggio 2025, interfestivo; 2 Giugno, Festa Nazionale della Repubblica; festa del Santo Patrono.

**Le Istituzioni Scolastiche possono disporre gli opportuni adattamenti del calendario scolastico d'Istituto**, previa deliberazione motivata degli Organi Collegiali dell'Istituzione, nel rispetto del monte ore annuale deliberato.





## Nuove misure di tutela per i lavoratori affetti da patologie gravi

La legge **n. 106/2025** (GU n. 171 del 25 luglio 2025) si rivolge ai lavoratori dipendenti, pubblici e privati, affetti da gravi malattie, introducendo in loro favore alcune importanti tutele.

I lavoratori devono essere affetti da malattie oncologiche o da malattie invalidanti o croniche, anche rare, **che comportino un grado di invalidità pari almeno al 74%**. Le patologie vanno comprovate tramite certificazione rilasciata dal medico di medicina generale o dal medico specialista, operante in una struttura sanitaria pubblica o privata accreditata, che abbia in cura il lavoratore.

Le misure adottate dalla legge ([qui il testo completo](#)), possono riassumersi in tre punti:

### - **Congedo fino a ventiquattro mesi con conservazione del posto**

Il lavoratore può chiedere un periodo di congedo, continuativo o frazionato, non superiore a 24 mesi, durante il quale conserva il posto di lavoro, ma non percepisce retribuzione e non può svolgere alcun tipo di attività lavorativa. Il periodo di congedo non è utile per l'anzianità di servizio né ai fini previdenziali. Il dipendente può riscattare il periodo di congedo versando i relativi contributi. Il congedo è compatibile con il godimento di eventuali altri benefici economici o giuridici e la sua fruizione decorre dall'esaurimento degli altri periodi di assenza giustificata, con o senza retribuzione, spettanti a qualunque titolo. Restano salve le disposizioni più favorevoli previste dalla contrattazione collettiva o dalla disciplina applicabile al rapporto di lavoro. Per i lavoratori autonomi la legge raddoppia da 150 a 300 giorni per anno solare la possibilità di sospendere l'esecuzione della prestazione dell'attività svolta a favore del committente, di cui all'art. 14, comma 1, legge n. 81/2017.

### - **Priorità di accesso alla modalità di lavoro agile**

Terminato il periodo di congedo previsto dalla legge 106 il lavoratore, per lo svolgimento della propria attività lavorativa, ha diritto di accedere prioritariamente alla modalità di lavoro agile se il tipo di mansioni cui è adibito lo consenta.

### - **Permessi aggiuntivi per esami, visite e cure, nella misura di 10 ore annue**

A decorrere dal 1° gennaio 2026, in aggiunta alle tutele già previste, la legge introduce dieci ore annue di permesso retribuito, con copertura figurativa, per lo svolgimento di esami o analisi, visite e cure mediche frequenti. Anche qui è necessaria la prescrizione medica. Le ore aggiuntive sono disciplinate analogamente a quanto disposto per le terapie salvavita e l'indennità percepita è determinata secondo le regole previste in materia di malattia. Oltre che al dipendente affetto dalle malattie già indicate (in fase attiva o in follow-up precoce per quelle oncologiche), i permessi aggiuntivi spettano anche al lavoratore genitore di figlio minorenne affetto dalle medesime patologie.

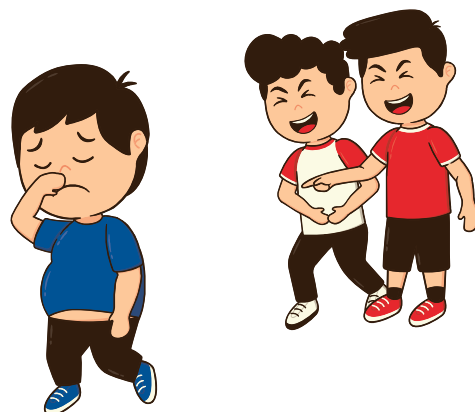




## Nuove disposizioni in materia di prevenzione e contrasto del bullismo e del cyberbullismo

In attuazione della delega al Governo contenuta nella **legge n. 70/2024** per la prevenzione e il contrasto del bullismo e del cyberbullismo, è stato adottato il d.lgs. 12 giugno 2025, n. 99.

Queste le principali misure dettate con il decreto [\(qui il testo completo\)](#):



**- Potenziamento del servizio pubblico relativo al numero “Emergenza infanzia 114”:** prevede il potenziamento del servizio per l'assistenza delle vittime di atti di bullismo e cyberbullismo mediante il **numero pubblico “Emergenza infanzia 114”**», attivo h24 ed accessibile gratuitamente da chiunque intenda segnalare situazioni di emergenza e disagio che possano nuocere allo sviluppo psico-fisico dei minori.

Il 114 offrirà agli utenti: un servizio di prima assistenza psicologica e giuridica per le vittime e i loro congiunti; consulenza psicopedagogica da parte di personale competente; una funzione di geolocalizzazione del chiamante, (attivabile previo consenso dell'utilizzatore); un servizio di messaggistica istantanea, nel rispetto della disciplina in materia di protezione dei dati personali di cui al d.lgs. 196/2003.

**- Introduzione del Sistema di rilevazione da parte dell'Istat:**

prevede che l'ISTAT effettui ogni due anni una specifica **rilevazione sui fenomeni del bullismo e del cyberbullismo** al fine di individuare le loro caratteristiche fondamentali ed i soggetti più esposti al rischio, approfondendo le relative conseguenze psicologiche. Entro il 31 dicembre 2026 e poi periodicamente, la Presidenza del Consiglio dei ministri, d'intesa con il Ministero dell'istruzione e del merito, è tenuta a presentare alle Camere una relazione contenente i risultati delle indagini svolte dall'ISTAT, nonché la verifica sullo stato di attuazione delle misure di contrasto e prevenzione dei due fenomeni adottate e sul loro impatto.

**- Campagne informative di prevenzione e di sensibilizzazione:**

al fine di agevolare la partecipazione delle scuole e di sensibilizzare gli studenti nella prevenzione dei fenomeni, il d.lgs. stabilisce che **la Presidenza del Consiglio dei ministri promuova**, anche coordinandosi con le competenti strutture del Ministero dell'istruzione e del merito per le attività che coinvolgono le istituzioni scolastiche, ulteriori periodiche campagne informative di prevenzione e di sensibilizzazione sull'uso consapevole della rete internet e sui suoi rischi, avvalendosi dei mezzi di informazione, degli organi di comunicazione e di stampa, oltre che di soggetti privati.

Da ultimo, onde favorire la responsabilizzazione degli adulti nella prevenzione, le nuove norme prevedono che nei contratti degli utenti, stipulati con i fornitori di servizi di comunicazione offerti mediante reti di comunicazione elettronica, **sia espressamente richiamato l'articolo 2048 c.c. in materia di responsabilità dei genitori per i danni cagionati dai figli minori attraverso l'uso illecito della rete.**





## ORGANISMI DI GARANZIA DEL CONSIGLIO REGIONALE DELLA CALABRIA



### DIFENSORE CIVICO

**Istituito con:** [L.R. 16 gennaio 1985, n. 4](#)

**Deliberazione:** Consiglio regionale n. 172 del 20 febbraio 2023

#### Funzioni:

Ha il compito di curare, a richiesta dei singoli cittadini, delle formazioni sociali o degli enti che vi abbiano interesse, il regolare svolgimento delle loro pratiche presso l'Amministrazione regionale, presso gli enti e aziende da essa dipendenti o presso gli enti destinatari di deleghe di funzioni amministrative regionali, limitatamente, per questi ultimi, alle funzioni delegate, segnalando agli organi statutari della Regione eventuali ritardi o irregolarità

[Vai alla pagina ufficiale](#)



### GARANTE REGIONALE PER L'INFANZIA E L'ADOLESCENZA

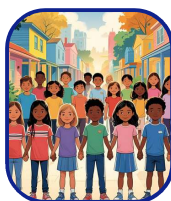
**Istituito con:** [L.R. 12 novembre 2004, n. 28](#)

**Deliberazione:** Consiglio regionale n. 143 del 12 dicembre 2022

#### Funzioni:

Ha il compito di dare piena attuazione, nel territorio regionale, ai diritti e agli interessi sia individuali che collettivi delle persone di minore età, segnalando alle autorità competenti eventuali situazioni di violazioni dei diritti dei minori

[Vai alla pagina ufficiale](#)



### GARANTE REGIONALE DELLA SALUTE

**Istituito con:** [L.R. 10 luglio 2008, n. 22](#)

**Deliberazione:** Consiglio regionale n. 141 del 12 dicembre 2022

#### Funzioni:

Verifica la piena attuazione, in ambito regionale, dei diritti delle persone in materia di assistenza sanitaria e sociosanitaria. Opera a tutela del diritto alla salute, promuovendo l'equità e la qualità dei servizi sanitari.

[Vai alla pagina ufficiale](#)



### GARANTE REGIONALE DEI DIRITTI DELLE PERSONE DETENUTE O PRIVATE DELLA LIBERTÀ PERSONALE

**Istituito con:** [L.R. 29 gennaio 2018, n. 1](#)

**Deliberazione:** Consiglio regionale n. 142 del 12 dicembre 2022

#### Funzioni:

Garantisce, promuove e assicura il rispetto dei diritti delle persone detenute e di coloro che sono sottoposti a misure comunque restrittive o limitative della libertà personale, nella prospettiva del recupero e del reinserimento nella società

[Vai alla pagina ufficiale](#)



**GARANTE REGIONALE DEI DIRITTI DELLE PERSONE CON DISABILITÀ****Istituito con:** [L.R. 4 agosto 2022, n. 29](#)**Deliberazione:** Consiglio regionale n. 242 del 5 dicembre 2023**Funzioni:**

Assicura, nell'ambito dell'intero territorio regionale, il rispetto e l'attuazione dei diritti delle persone con disabilità fisica, sensoriale, intellettiva o relazionale, promuovendone la tutela e l'inclusione, incentivando azioni volte all'accessibilità e alla pari opportunità

[🔗 Vai alla pagina ufficiale](#)**GARANTE REGIONALE PER LA TUTELA DELLE VITTIME DI REATO****Istituito con:** [L.R. 15 marzo 2023, n. 10](#)**Deliberazione:** Consiglio regionale n. 243 del 5 dicembre 2023**Funzioni:**

Promuove la piena attuazione dei diritti e degli interessi delle persone vittime di reato, fornendo assistenza, segnalando criticità e promuovendo la collaborazione tra istituzioni, enti locali e associazioni per migliorare l'azione amministrativa

[🔗 Vai alla pagina ufficiale](#)**AUTORITÀ REGIONALE PER I DIRITTI DEGLI ANIMALI D'AFFEZIONE E LA CORRETTA CONVIVENZA CON LE PERSONE****Istituita con:** [L.R. 3 ottobre 2023, n. 45](#)**Deliberazioni:** Consiglio regionale n. 279 del 27 marzo 2024 e n. 342 del 20 dicembre 2024**Funzioni:**

Ha il compito di realizzare un piano organico di interventi per la salvaguardia dei diritti degli animali e di rafforzare la cooperazione tra Regione, enti locali e altre istituzioni competenti per la loro tutela

[🔗 Vai alla pagina ufficiale](#)



NUMERO 4 – OTTOBRE 2025

[www.consiglioregionale.calabria.it](http://www.consiglioregionale.calabria.it)

CONSIGLIO REGIONALE DELLA CALABRIA

# NEWSLETTER



## In questo numero:

### BANDI:

- [Master e corsi di perfezionamento 2025-2026](#)
- [Bonus psicologo](#)
- [Bonus asilo nido: modifiche e chiarimenti INPS](#)
- [Programma Itaca 2026-2027](#)

### NEWS:

- [AppLI: la nuova AI del Ministero per la ricerca di lavoro](#)
- [Novità per il Codice dei contratti pubblici](#)
- [Implementata la Piattaforma Unica della Trasparenza dell'ANAC](#)

### FOCUS:

- [Il Polo culturale "Mattia Preti"](#)





## Master e corsi di perfezionamento 2025-2026

Pubblicato il bando **Master di I e II livello e corsi universitari** di perfezionamento in Italia, per l'anno accademico 2025-2026.

Il bando prevede l'assegnazione di **800 contributi** a sostegno della frequenza ed è rivolto ai figli o orfani:

- dei dipendenti e dei pensionati della pubblica amministrazione iscritti alla Gestione unitaria delle prestazioni creditizie e sociali;
- degli iscritti alla Gestione Magistrale.

**L'importo massimo** di ciascun contributo (dipende dall'ISEE) è **€ 10.000 per i master in presenza ed € 5.000 per quelli telematici** in modalità sincrona, ovvero per quelli in modalità blended sincrona e in presenza.

Non sono consentiti i master in modalità asincrona. La domanda può essere inviata entro le ore 12 del 22 ottobre 2025 attraverso il [Portale prestazioni welfare](#).



[Ulteriori informazioni](#)



[Ulteriori informazioni](#)

## Bonus psicologo

Sono aperti i termini per richiedere il Bonus Psicologo, **un contributo** per sostenere le spese relative a sessioni di **psicoterapia** a favore di cittadini che vivono condizioni di depressione, ansia, stress e fragilità psicologica.

Con la [circolare INPS 11 settembre 2025, n. 124](#), l'Istituto ha fornito le istruzioni operative per accedere al Bonus psicologo 2025.

Il **beneficio** è riconosciuto una sola volta per ciascuna annualità ai soggetti in possesso, al momento della presentazione della domanda, dei seguenti requisiti:

- residenza in Italia;
- ISEE non superiore a 50.000 euro.

**Entità del contributo:** fino a 50 euro per seduta, differenziato in base all'ISEE:

- massimo 1.500 euro per ISEE inferiore a 15.000 euro;
- massimo 1.000 euro per ISEE compreso tra 15.000 e 30.000 euro;
- massimo 500 euro per ISEE tra 30.000 e 50.000 euro.

La domanda va presentata, entro il 14 novembre 2025, tramite l'apposito [servizio online](#), cliccando il tasto "Utilizza il servizio".



## Bonus asilo nido: modifiche e chiarimenti INPS

Il bonus asilo nido (di cui avevamo dato notizia nella Newsletter n. 1) subisce **importanti modifiche**. Le novità riguardano l'ampliamento delle strutture educative che danno diritto al beneficio e l'introduzione di domande con validità pluriennale.

Oltre agli asili nido pubblici e privati, il contributo è esteso a:

- micronidi per bambini dai 3 ai 36 mesi;
- sezioni primavera per bambini dai 24 ai 36 mesi;
- servizi integrativi come spazi gioco per bambini, servizi educativi domiciliari e centri per bambini e famiglie.

L'INPS, con la [circolare 5 settembre 2025, n. 123](#), ha recepito le modifiche relative alla frequenza di asili nido pubblici e privati introdotte dall'articolo 6-bis del decreto-legge 30 giugno 2025, n. 95, convertito con legge 8 agosto 2025, n. 118.







### Programma Itaca 2026-2027

È operativo il bando di concorso “Programma Itaca 2026-2027” che assegna **1.500 borse di studio per soggiorni scolastici all'estero**.

Destinatari del bando: figli dei dipendenti e dei pensionati della pubblica amministrazione iscritti alla Gestione Unitaria delle prestazioni creditizie e sociali. Il concorso offre a **studenti della scuola secondaria di secondo grado** un percorso di mobilità internazionale, di crescita umana, sociale e culturale, attraverso la frequenza dell'intero anno scolastico, o parte di esso, presso scuole straniere localizzate all'estero.

La domanda deve essere presentata **entro le ore 12 del 10 novembre 2025**, tramite il [Portale prestazioni welfare](#).



[Ulteriori informazioni](#)

### AppLI: la nuova AI del Ministero per la ricerca di lavoro

È operativa **AppLI**, la piattaforma di intelligenza artificiale del Ministero del Lavoro per **orientare i giovani** nel complesso mondo del **lavoro**.

AppLI, a cui si accede con SPID o CIE, offre ai cittadini **tra i 18 e i 35 anni** un assistente digitale sempre disponibile, 24 ore su 24 e 7 giorni su 7, capace di accompagnare in modo personalizzato la ricerca di studio, formazione e occupazione.

Tra le attività possibili:

- creare o migliorare il **curriculum** e la lettera di presentazione, personalizzandoli per le offerte che ti interessano;
- esplorare le opportunità di lavoro e i **corsi di formazione** più adatti, basandosi su interessi e dati reali del mercato;
- simulare i **colloqui**: in vista di un colloquio si può fare pratica con AppLI, ricevere feedback e arrivare all'incontro con più sicurezza;
- seguire percorsi formativi brevi e pratici per sviluppare nuove competenze.

AppLI è disponibile anche sul [Portale giovani dell'INPS](#).



[Ulteriori informazioni](#)



## Novità per il Codice dei contratti pubblici

Il decreto legge 21 maggio 2025, n. 73 (c.d. “**decreto infrastrutture**”) è stato convertito, con modificazioni, con legge 18 luglio 2025 n. 105 (pubblicata sulla GU n.166 del 19-07-2025). In particolare, l'articolo 2 del decreto interviene su diverse disposizioni del Codice dei contratti pubblici (D.Lgs. 36/2023) riguardanti:

- gli incentivi per le funzioni tecniche a favore del personale con qualifica dirigenziale; l'anticipazione del prezzo per i servizi di ingegneria e architettura; i criteri ambientali minimi per gli interventi di ristrutturazione;
- le procedure per l'esecuzione di lavori in circostanze di somma urgenza e per gli eventi di protezione civile;
- gli attestati di qualificazione per l'esecuzione di appalti pubblici;
- la disciplina relativa al Collegio consultivo tecnico per gli appalti pubblici.

Si introduce inoltre il nuovo articolo 46-bis del Codice della protezione civile (d.lgs. 1/2018) al fine di disciplinare le procedure di affidamento di contratti pubblici in occasione delle emergenze di protezione civile.

## Implementata la Piattaforma Unica della Trasparenza dell'ANAC

Dal 19 settembre 2025 è entrato in funzione il nuovo software open source **TrasparenzaAI**, che va ad arricchire la Piattaforma Unica della Trasparenza gestita da ANAC.

La **Piattaforma Unica della Trasparenza (PUT)**, creata per rispondere alle istanze di maggiore trasparenza avanzate con il PNRR, è uno strumento unico e centralizzato per raccogliere, organizzare e rendere disponibili informazioni, documenti e dati di interesse pubblico, tra cui quelli assoggettati agli obblighi di pubblicazione imposti dal **decreto legislativo n. 33 del 2013**, da adempiere mediante pubblicazione nella sezione “Amministrazione Trasparente” dei siti istituzionali delle amministrazioni.

Attraverso la nuova piattaforma TrasparenzaAI, soluzione open source sviluppata nell'ambito della collaborazione istituzionale tra il Consiglio Nazionale delle Ricerche (**CNR**) e l'Autorità Nazionale Anticorruzione (**ANAC**), viene offerta a cittadini e Amministrazioni la possibilità di monitorare e verificare la conformità alle disposizioni di legge delle sezioni “Amministrazione Trasparente” dei relativi siti web.

Come dichiarato da ANAC, **la piattaforma è una soluzione preziosa** per individuare eventuali carenze o difformità, offrendo alle Amministrazioni uno strumento di supporto semplice e intuitivo per migliorare la qualità e la completezza delle informazioni rese disponibili ai cittadini.

Il nuovo servizio rientra nell'ambito della strategia di ANAC diretta ad offrire, attraverso una graduale integrazione e interoperabilità con le principali banche dati pubbliche, un **punto di accesso unico per i dati oggetto di obbligo di pubblicazione**, rispondendo sia alla crescente richiesta di trasparenza da parte di cittadini e istituzioni sia alle esigenze di semplificazione delle procedure da parte delle amministrazioni.

Le due piattaforme sono consultabili ai seguenti indirizzi:

<https://put.anticorruzione.it/home>

<https://trasparenzai.anticorruzione.it/>





## IL POLO CULTURALE “MATTIA PRETI”



**Il Polo culturale “Mattia Preti”** del Consiglio regionale della Calabria è il risultato di un progetto intrapreso dal Consiglio regionale per la **conservazione, la valorizzazione e l'accessibilità del proprio patrimonio culturale** con la finalità di diffondere sapere e conoscenza e di coinvolgere i cittadini in un costante processo di miglioramento dei servizi erogati.



Il Polo offre la **libera e gratuita fruizione del proprio patrimonio** e, in linea con i principi di uguaglianza e imparzialità, garantisce accessibilità a chiunque. Fornisce gli strumenti bibliografici e documentali utili all'esercizio del mandato dei Consiglieri regionali, allo svolgimento delle attività delle strutture amministrative del Consiglio regionale della Calabria, nonché al soddisfacimento dei bisogni dell'utenza. Diversi sono i servizi erogati: dal **prestito locale al prestito interbibliotecario, dal document delivery** alla concessione della sala per eventi culturali. Per saperne di più, visita il nostro sito: <https://www.consiglioregionale.calabria.it/poloculturale/home.asp>

### LA SEDE



Il Polo culturale “Mattia Preti” **è ospitato nei locali del Consiglio regionale della Calabria** e si estende su una superficie complessiva di 1000 mq divisa su due distinti livelli. Al secondo livello è stata allestita **una grande e moderna sala consultazione** e studio, direttamente accessibile dall'esterno e priva di barriere architettoniche, **Wi-Fi free, con 36 postazioni di lettura di cui 8 multimediali**, pensata come luogo polifunzionale per ospitare gli utenti e parte del patrimonio culturale



### ORARI E CONTATTI

- dal LUNEDÌ al GIOVEDÌ: dalle ore 9.00 alle ore 13.30 e dalle ore 14.30 alle ore 18.00
- VENERDÌ: dalle ore 9.00 alle ore 13.00



**Front office:**  
0965 880093



**Posta elettronica:**  
[poloculturale@consr.it](mailto:poloculturale@consr.it)



**Sito WEB**



## IL PATRIMONIO BIBLIOGRAFICO



**IL FONDO BIBLIOGRAFICO** comprende circa **45.000 volumi**, catalogati e consultabili secondo la classificazione Dewey; include una piattaforma digitale per il prestito di ebook (MLOL), diverse **banche dati digitali**, numerose pubblicazioni monografiche e periodiche sul diritto amministrativo, costituzionale, regionale, internazionale, sull'economia e sulle scienze politiche e sociali; volumi e riviste dedicati a temi specifici come la violenza di genere, il linguaggio d'odio, il fenomeno della 'ndrangheta e delle mafie, l'intelligenza artificiale.

Fra le sezioni bibliografiche di maggior valore:

- **Sezione Opere antiche e testi rari:** 14 libri antichi e 12 testi rari, recentemente sottoposti a intervento di restauro. Fra i testi più preziosi la più antica storiografia calabrese in volgare Croniche et antichità di Calabria di Girolamo Marafioti (Padova nel 1601); il trattato astrologico Astrologicorum. Libri VII di Tommaso Campanella (Francoforte 1630); Pantopologia calabra di Elia D'Amato, "guida turistica" settecentesca della Calabria (Napoli 1725).
- **Sezione Opere di pregio:** costituita da 70 opere in edizione di pregio, limitate e numerate, realizzate secondo criteri di alta maestria artigianale.
- **Sezione Calabria:** una miscellanea di opere a carattere storico-socioculturale, sulla cultura e sui personaggi illustri della regione e documentazione di interesse locale e territoriale;
- **Sezione multimediale Minoranze linguistiche storiche della Calabria:** documentazione cartacea e archivio digitale con oltre 200 documentari sul patrimonio culturale e linguistico delle comunità arbëreshe, grecofona e occitana.
- **Sezione Moti di Reggio Calabria:** materiale sulla rivolta della città di Reggio Calabria del 1970 per la mancata attribuzione del capoluogo di regione.



**IL FONDO DOCUMENTALE** è risalente all'anno 1970 ed è costituito dalla documentazione dell'Ente a valenza storico-amministrativa. Rientrano nel fondo i BURC e i resoconti consiliari.



**IL FONDO EMEROTECA**, costituito nel 1971, annovera al suo interno circa 100 testate giornalistiche (quotidiani locali e nazionali, riviste e periodici), fra le quali serie rare e complete e per la quasi totalità rilegate in volumi.



NUMERO 5 – NOVEMBRE 2025

[www.consiglioregionale.calabria.it](http://www.consiglioregionale.calabria.it)

CONSIGLIO REGIONALE DELLA CALABRIA

# NEWSLETTER



## In questo numero:

### BANDI E BONUS:

- [Bonus mamme 2025: requisiti e domanda](#)
- [Master "executive" 2025-2026](#)
- [Contributi a rimborso della frequenza di minori ai centri estivi 2025](#)
- [Bonus elettrodomestici](#)

### NEWS:

- [Riforma della disabilità: novità e ruolo INPS](#)
- [Agevolazione acquisto prima casa](#)
- [L'Esame di maturità sostituisce l'Esame di Stato](#)
- [Prima legge nazionale che disciplina l'utilizzo dell'intelligenza artificiale](#)
- [Implementazione della Piattaforma Unica della Trasparenza dell'ANAC con il software open source TrasparenzaAI, realizzato nell'ambito della collaborazione con il Consiglio Nazionale delle Ricerche](#)



## Bonus mamme 2025: requisiti e domanda

L'INPS, con la circolare [28 ottobre 2025 n. 139](#), ha illustrato la disciplina del nuovo **Bonus mamme**, un contributo mensile di 40 euro destinato alle lavoratrici con almeno due figli. La misura, prevista dal decreto-legge 95/2025 (legge 8 agosto 2025, n. 118), sostituisce temporaneamente l'esonero contributivo inizialmente programmato, posticipato al 2026.

Il **Bonus spetta** alle:

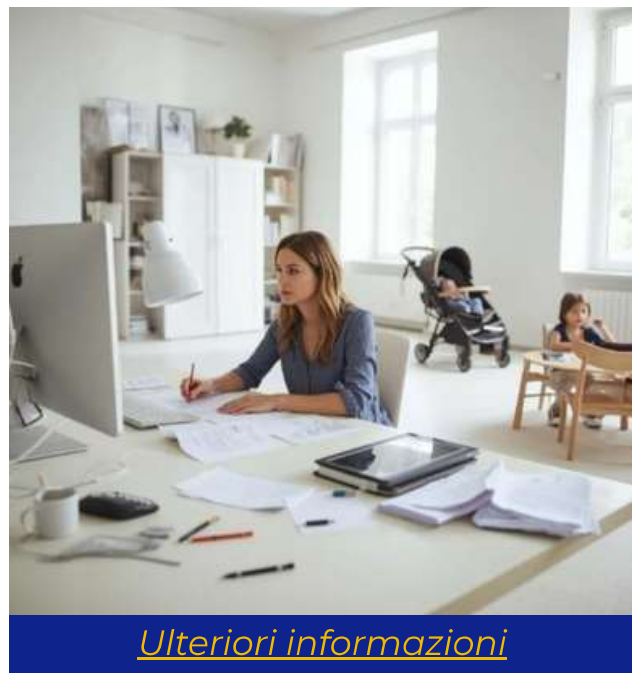
- madri con due figli di cui il più piccolo di età inferiore a dieci anni;
- madri con tre o più figli: fino ai 18 anni del figlio più piccolo (escluse le titolari di contratti a tempo indeterminato).

Possono accedervi **lavoratrici dipendenti** (pubbliche e private, escluso il lavoro domestico) e autonome iscritte a gestioni previdenziali obbligatorie, comprese le casse professionali e la Gestione Separata.

Il reddito da lavoro annuo non deve superare i 40.000 euro. L'importo di 40 euro mensili, esentasse e non rilevante ai fini ISEE, verrà erogato dall'INPS in un'unica soluzione a dicembre 2025 (o entro febbraio 2026), coprendo fino a 12 mensilità per un massimo di 480 euro annui.

Le domande vanno presentate **entro il 9 dicembre 2025 o entro il 31 gennaio 2026** (se i requisiti vengono maturati tra il 10 e il 31 dicembre 2025) tramite:

- sito istituzionale [www.inps.it](http://www.inps.it), utilizzando la propria identità digitale;
- Contact Center Multicanale, contattando il numero verde 803.164 (gratuito da rete fissa) o il numero 06 164.164 (da rete mobile a pagamento);
- Istituti di patronato, utilizzando i servizi offerti dagli stessi.



[Ulteriori informazioni](#)

## Master “executive” 2025-2026

Sono aperti i termini per partecipare al bando di concorso per master universitari **“executive”** per l'anno accademico **2025-2026**.

Il bando INPS prevede l'assegnazione di **857 contributi** per la partecipazione di dipendenti pubblici, iscritti alla Gestione Unitaria delle prestazioni creditizie e sociali, a master universitari di primo e di secondo livello qualificati “executive”, all'interno dell'offerta formativa degli atenei. La domanda deve essere trasmessa mediante il [Portale prestazioni welfare](#).



[Ulteriori informazioni](#)

**entro le ore 12 del 18 novembre 2025**





## Contributi a rimborso della frequenza di minori ai centri estivi 2025

Il **Comune di Reggio Calabria**, al fine di sostenere le famiglie e facilitare la conciliazione fra vita privata e lavoro, ha pubblicato un avviso per l'erogazione di un contributo economico sotto forma di rimborso per la frequenza dei minori nel 2025 a **centri estivi diurni**, servizi socioeducativi territoriali e centri con funzione educativa e ricreativa organizzati sul territorio comunale.

Requisiti di partecipazione:

- residenza anagrafica del minore iscritto al centro estivo nel comune di Reggio Calabria;
- età del minore tra 0 e 17 anni;
- frequenza per almeno due settimane anche non consecutive ai centri estivi del territorio comunale nel periodo giugno/settembre 2025;
- non avere usufruito di altre forme di contribuzione per le medesime finalità.

La domanda va presentata attraverso la piattaforma SVU (Sportello Virtuale Unico) raggiungibile all'indirizzo <https://svu.reggiocal.it> (accedendo con le credenziali SPID/CIE del richiedente) **entro le ore 12.00 del 26/11/2025**.



[Ulteriori informazioni](#)



[Ulteriori informazioni](#)

## Bonus elettrodomestici

Il Contributo Elettrodomestici è un bonus per l'acquisto di **elettrodomestici ad alta efficienza** energetica, destinato agli Utenti finali che sostituiscono elettrodomestici obsoleti, con l'obiettivo di promuovere il risparmio energetico e il corretto smaltimento.

Il bonus copre fino al 30% del costo di acquisto, con un massimale di:

- 100 euro per Famiglia Anagrafica;
- 200 euro per Famiglia Anagrafica con ISEE inferiore a 25.000 euro annui.

Possono beneficiare del contributo le persone fisiche, maggiorenni, residenti in Italia, secondo le modalità di accesso

previste, in particolare, dall'articolo 5 del decreto direttoriale 22 ottobre 2025. Gli utenti finali potranno presentare domanda di adesione tramite **l'app IO** o il sito web dedicato <https://ioapp.it/bonus-elettrodomestici>



## Riforma della disabilità: novità e ruolo INPS

L'INPS ha pubblicato una brochure che illustra la **riforma della disabilità** e il ruolo centrale dell'Istituto nei processi di accertamento sanitario.

La riforma della disabilità (**decreto legislativo 62/2024**) ha introdotto diversi cambiamenti in termini di tutela, assistenza, e modalità di riconoscimento della disabilità. L'INPS è diventato titolare unico dell'accertamento sanitario, attraverso la valutazione di base che prende avvio tramite la trasmissione del nuovo certificato medico introduttivo.

La brochure fornisce informazioni su riforma, valutazione di base, processi di riconoscimento della disabilità, sedi sperimentali e **Disability Card**.



[Ulteriori informazioni](#)



[Ulteriori informazioni](#)

## Agevolazione acquisto prima casa

L'agevolazione per l'acquisto della "prima casa" consente di pagare **imposte ridotte** sull'atto di acquisto di un'abitazione in presenza di determinate condizioni.

Chi acquista da un privato (o da un'azienda che vende in **esenzione Iva**) deve versare un'imposta di registro del 2%, anziché del 9%, sul valore catastale dell'immobile, mentre le imposte ipotecaria e catastale si versano ognuna nella misura fissa di 50 euro.

Se invece il venditore è un'impresa con vendita soggetta a Iva, l'acquirente dovrà versare l'imposta sul valore aggiunto, calcolata sul prezzo della cessione, pari al 4% anziché al 10%. In questo caso le

imposte di registro, catastale e ipotecaria si pagano nella **misura fissa di 200 euro** ciascuna. Per conoscere le agevolazioni previste si può consultare la "Guida per l'acquisto della casa: le imposte e le agevolazioni fiscali" che L'Agenzia delle entrate ha redatto al fine di fornire un quadro riassuntivo delle principali regole da seguire quando si compra una casa e far conoscere i benefici previsti dalla legge (imposte ridotte, limitazione del potere di accertamento di valore, etc.).



## L'Esame di maturità sostituisce l'Esame di Stato

Con la pubblicazione sulla Gazzetta Ufficiale della Legge 30 ottobre 2025, n. 164 "Conversione in legge, con modificazioni, del decreto-legge 9 settembre 2025, n. 127, recante misure urgenti per la riforma dell'esame di Stato del secondo ciclo di istruzione e per il regolare avvio dell'anno scolastico 2025/2026" arriva **il nuovo Esame di maturità, che prenderà questa denominazione, sostituendo quella di "Esame di Stato"**.

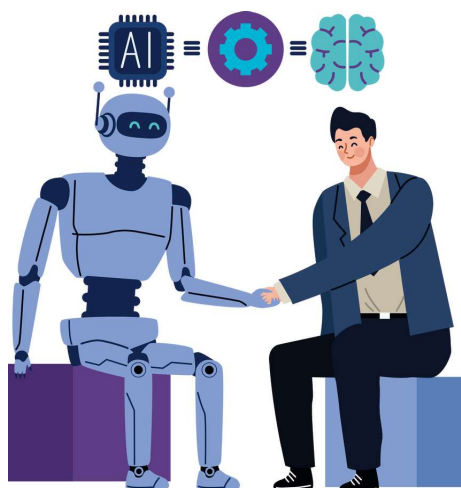
L'esame di maturità verifica i livelli di apprendimento conseguiti da ciascun candidato in relazione alle conoscenze, alle abilità e alle competenze specifiche di ogni indirizzo di studio, con riferimento alle **Indicazioni nazionali per i licei e alle Linee guida per gli istituti tecnici e gli istituti professionali**, e valuta il grado di maturazione personale, di autonomia e di responsabilità acquisito al termine del percorso di studio, anche tenuto conto dell'impegno dimostrato nell'ambito scolastico e in altre attività coerenti con il medesimo percorso di studio, in una prospettiva di sviluppo integrale della persona. Inoltre, assume una **funzione orientativa**, finalizzata a sostenere scelte consapevoli in ordine al proseguimento degli studi a livello terziario ovvero all'inserimento nel mondo del lavoro e delle professioni.

Ferme restando le due prove scritte, vengono introdotte alcune novità:

- Per superare l'esame **gli studenti dovranno sostenere tutte le prove**, compresa quella orale, partecipandovi attivamente. Per evitare le forme di protesta invalse negli ultimi anni, l'eventuale silenzio durante l'esame orale comporterà la bocciatura;
- Il colloquio orale verterà intorno a **quattro discipline**, individuate a gennaio di ogni anno con apposito decreto ministeriale, e comprenderà anche l'analisi delle competenze acquisite in educazione civica e nelle esperienze scuola-lavoro. Si terrà pure conto, per la valutazione finale, anche dell'eventuale impegno del candidato in attività extrascolastiche particolarmente meritorie;
- Il numero dei **commissari d'esame passa da 7 a 5** e dovranno avere una formazione specifica. La commissione sarà composta da due membri interni, due esterni e un presidente esterno;
- Il **voto in condotta diventa più rilevante**: se pari a 5, comporterà la bocciatura; se pari a 6, comporterà l'obbligo per lo studente di redigere una prova di "cittadinanza attiva"; infine, soltanto se di almeno 9 consentirà agli studenti di conseguire il punteggio massimo all'esame di maturità;
- Per agevolare il cambio di indirizzo nei primi due anni di scuola media superiore, lo studente non dovrà più sottoporsi a esame integrativo.

Il decreto prevede anche che l'alternanza scuola lavoro si chiami **"Formazione scuola-lavoro" e non più "Percorsi per le Competenze Trasversali e per l'Orientamento" (PCTO)**. In tale ambito, poi, le convenzioni stipulate tra scuole e imprese non potranno più prevedere attività di formazione scuola-lavoro nelle lavorazioni ad elevato rischio per gli studenti.





## Prima legge nazionale che disciplina l'utilizzo dell'intelligenza artificiale

Il 10 ottobre scorso è entrata in vigore la legge 23 settembre 2025 n. 132: si tratta della prima normativa sull'intelligenza artificiale, che non si limita a recepire l'AI Act europeo, ma adegua la materia alle peculiarità del nostro sistema economico e culturale, nel rispetto dei principi costituzionali e dei diritti fondamentali della persona. La legge contiene sia disposizioni generali immediatamente applicabili, sia norme che dispongono deleghe al Governo per la successiva adozione di discipline specifiche.

Tra i punti salienti dei 28 articoli della legge n. 132/2025:

- i sistemi e i modelli di intelligenza artificiale vanno sviluppati e applicati nel **rispetto dell'autonomia e del potere decisionale dell'uomo**, della prevenzione del danno, della conoscibilità, della trasparenza, assicurando la sorveglianza e l'intervento umano;
- viene promossa la diffusione dei sistemi di intelligenza artificiale in grado di migliorare le condizioni di vita delle persone con disabilità, agevolando l'accessibilità, l'autonomia e l'inclusione sociale; viene garantito alle persone disabili il pieno accesso ai sistemi di IA e alle relative funzionalità;
- norme specifiche sono dettate per alcuni settori applicativi, in cui l'utilizzo dell'IA può comportare particolari benefici, quali la sanità, il mondo del lavoro e quello della produzione, la scuola, lo sport, la **pubblica amministrazione** e la giustizia;
- l'utilizzo dell'intelligenza artificiale nelle attività della PA non può avere carattere sostitutivo, ma solo essere strumentale e di supporto all'attività provvedimentale, nel rispetto dell'autonomia e del potere decisionale della persona, unica responsabile dei provvedimenti e dei procedimenti;
- presso il Ministero del lavoro e delle politiche sociali è istituito l'**Osservatorio sull'adozione di sistemi di intelligenza artificiale nel mondo del lavoro**, con il compito di monitorare l'impatto sul mercato del lavoro e di identificare i settori lavorativi maggiormente interessati dall'avvento dell'IA;
- l'attività pianificatoria è racchiusa nella strategia nazionale per l'intelligenza artificiale, predisposta dalla struttura della Presidenza del Consiglio dei ministri competente in materia di innovazione tecnologica e transizione digitale, che provvede ad aggiornarla con cadenza biennale, monitorandone l'attuazione e trasmettendo annualmente i risultati al Parlamento;
- in materia di governance, due sono gli organismi riconosciuti come Autorità nazionali per l'IA: l'Agenzia per l'Italia digitale (**AgID**), competente a promuovere l'innovazione e lo sviluppo dell'intelligenza artificiale, e l'Agenzia per la cybersicurezza nazionale (**ACN**), responsabile per la vigilanza dei sistemi di IA, compreso lo sviluppo dei profili relativi alla cybersicurezza;
- vengono dettate norme a tutela del diritto d'autore per le opere generate con l'ausilio dell'IA;
- sono apportate **modifiche al codice penale**, con l'introduzione tra l'altro di una nuova fattispecie di reato, quella dell'illecita diffusione di contenuti generati o alterati con sistemi di intelligenza artificiale.





## Implementazione della Piattaforma Unica della Trasparenza dell'ANAC con il software open source TrasparenzaAI, realizzato nell'ambito della collaborazione con il Consiglio Nazionale delle Ricerche

Dal 19 settembre 2025 è entrato in funzione il nuovo software open source TrasparenzaAI, che va ad arricchire la Piattaforma Unica della Trasparenza gestita da ANAC.

La **Piattaforma Unica della Trasparenza (PUT)**, creata per rispondere alle istanze di maggiore trasparenza avanzate con il PNRR, si presenta come strumento unico

e centralizzato per raccogliere, organizzare e rendere disponibili informazioni, documenti e dati di interesse pubblico, tra i quali, in particolare, quelli assoggettati agli obblighi di pubblicazione imposti dal **decreto legislativo n. 33 del 2013**, da adempiere mediante pubblicazione nella sezione “Amministrazione Trasparente” dei siti istituzionali delle amministrazioni e/o enti. Attraverso la nuova piattaforma **TrasparenzaAI**, soluzione open source sviluppata nell'ambito della collaborazione istituzionale tra il Consiglio Nazionale delle Ricerche (**CNR**) e l'Autorità Nazionale Anticorruzione (**ANAC**) siglata con il protocollo d'intesa del 7 agosto 2023, viene offerta al cittadino, ma anche a ciascuna Amministrazione, la possibilità di monitorare e verificare la conformità alle disposizioni di legge delle sezioni “Amministrazione Trasparente” dei relativi siti web.

Il servizio, per il momento, funziona attraverso controlli automatizzati, analizzando direttamente le sezioni “Amministrazione Trasparente” dei siti web degli enti e delle Pubbliche Amministrazioni e verificando la **conformità della struttura (l'alberatura delle sottosezioni di primo e secondo livello) rispetto alle disposizioni del d.lgs. 33/2013**. Questa modalità consente di valutare in maniera oggettiva e standardizzata se l'organizzazione delle informazioni sta rispettando i requisiti previsti dalla legge.

Come dichiarato da ANAC, la piattaforma è una soluzione preziosa per individuare eventuali carenze o difformità, offrendo alle Amministrazioni uno strumento di supporto semplice e intuitivo per migliorare la qualità e la completezza delle informazioni rese disponibili ai cittadini.


Le informazioni presenti in **TrasparenzaAI**, adeguatamente valorizzate, sono destinate a confluire nella Piattaforma Unica della Trasparenza che riunisce banche dati interne all'Autorità e fonti esterne. Attualmente, i dati acquisiti provengono dalle seguenti fonti: la Banca dati nazionale ANAC dei contratti pubblici, la Banca dati dei servizi pubblici locali, i dati sulle attestazioni degli **OIV**, la banca dati Istat sulla popolazione residente; la Banca Dati delle Amministrazioni Pubbliche del **MEF**, l'indice dei domicili digitali della Pubblica Amministrazione e dei Gestori di Pubblici Servizi (Indice **IPA**).

Il nuovo servizio rientra nell'ambito della strategia di ANAC diretta ad offrire, attraverso una graduale integrazione e interoperabilità con le principali banche dati pubbliche, un punto di accesso unico per i dati oggetto di obbligo di pubblicazione, rispondendo contemporaneamente sia alla crescente richiesta di trasparenza da parte di cittadini e istituzioni, sia alle esigenze di semplificazione delle procedure da parte delle amministrazioni.


Un'azione volta, in ultimo, a realizzare **una PA sempre più efficiente** ed a garantire ai cittadini una partecipazione sempre più attiva e consapevole alla vita pubblica.

Panoramica delle risposte Attivo


Risposte

96


Tempo medio

04.09


Durata

21
Giorni


1. Hai ricevuto regolarmente le newsletter all'indirizzo di posta istituzionale?

- Si 95
- No 1



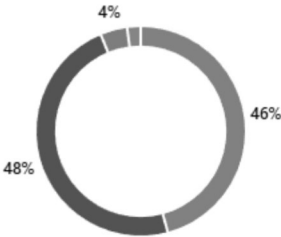
2. Quanto ritieni chiari e comprensibili i contenuti delle newsletter e dei flash informativi?

- Molto 48
- Abbastanza 45
- Poco 3
- Per nulla 0



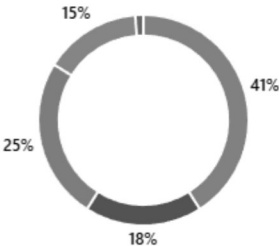
3. Quanto ritieni utili le informazioni fornite per il tuo lavoro o per la tua conoscenza personale?

- Molto 44
- Abbastanza 46
- Poco 4
- Per nulla 2



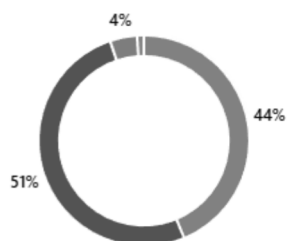
4. Quali argomenti hai trovato più interessanti? (puoi selezionare più opzioni - Se scegli "Altro", specificare l'argomento)

- Normativa 66
- Concorsi 29
- Benefit 40
- Pari opportunità 24
- Altro 2



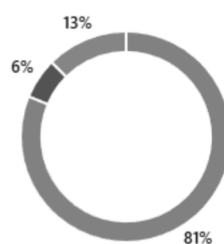
5. Quanto il formato grafico e la struttura dei contenuti ti sono sembrati chiari e leggibili?

● Molto	42
● Abbastanza	49
● Poco	4
● Per nulla	1



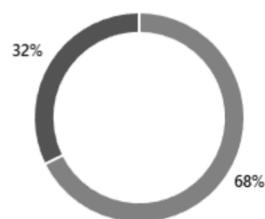
6. I link ipertestuali per gli approfondimenti sono stati:

● Utili e funzionanti	78
● Presenti, ma non sempre funzionanti	6
● Non presenti	0
● Non li ho utilizzati	12



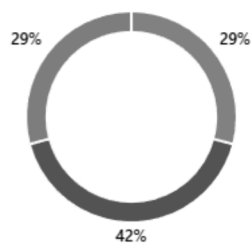
7. Sei a conoscenza che alcuni contenuti sono stati diffusi anche tramite i canali social del Consiglio regionale (Facebook e Instagram)?

● Sì	65
● No	31



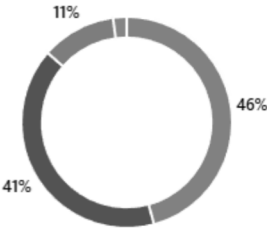
8. Hai visualizzato i contenuti pubblicati sui social?

● Sì, frequentemente	28
● Sì, qualche volta	40
● Mai	28



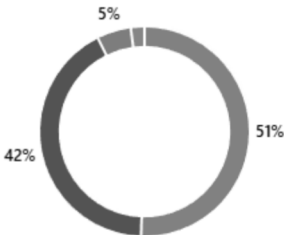
9. Quanto ritieni utile la diffusione dei contenuti anche tramite i social media?

Molto	44
Abbastanza	39
Poco	11
Per nulla	2



10. Ritieni che queste comunicazioni abbiano contribuito a migliorare la tua conoscenza su welfare e pari opportunità?

Sì, in modo significativo	48
In parte	40
Poco	5
Per nulla	2



11. Hai suggerimenti per migliorare i contenuti o la modalità di diffusione?

24  
Risposte

Risposte più recenti  
"no"  
...

2 intervistati (8%) hanno risposto servizio a questa domanda.



12. Come valuteresti complessivamente l'iniziativa?

Eccellente	36
Buona	52
Sufficiente	7
Insufficiente	1

